



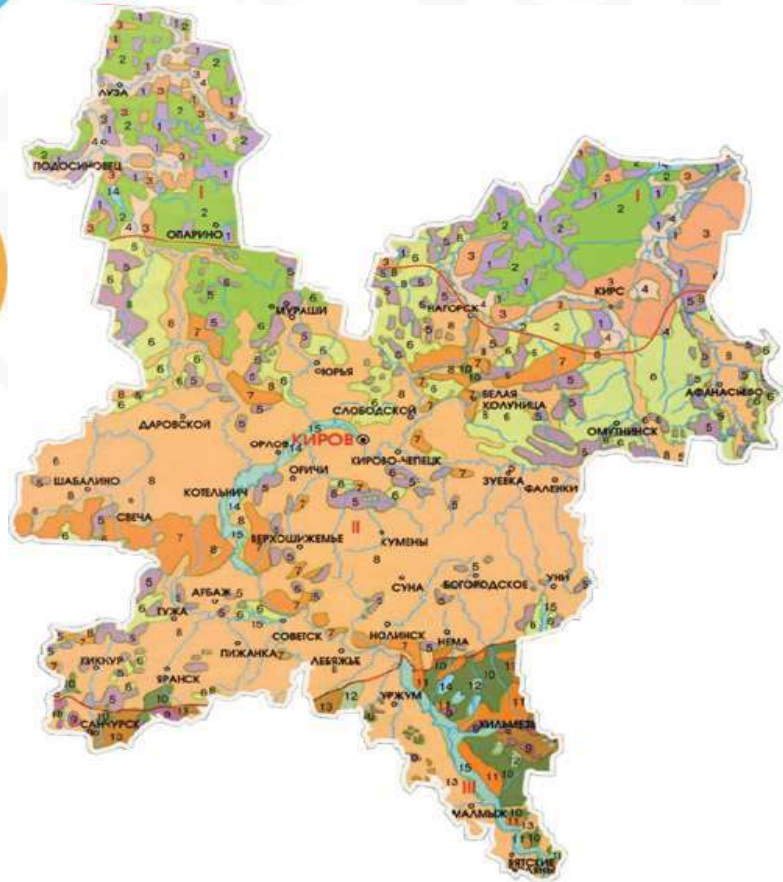
МИНИСТЕРСТВО
ОБРАЗОВАНИЯ
КИРОВСКОЙ ОБЛАСТИ



ИНСТИТУТ РАЗВИТИЯ
ОБРАЗОВАНИЯ
КИРОВСКОЙ ОБЛАСТИ

ПОЧВЫ КИРОВСКОЙ ОБЛАСТИ

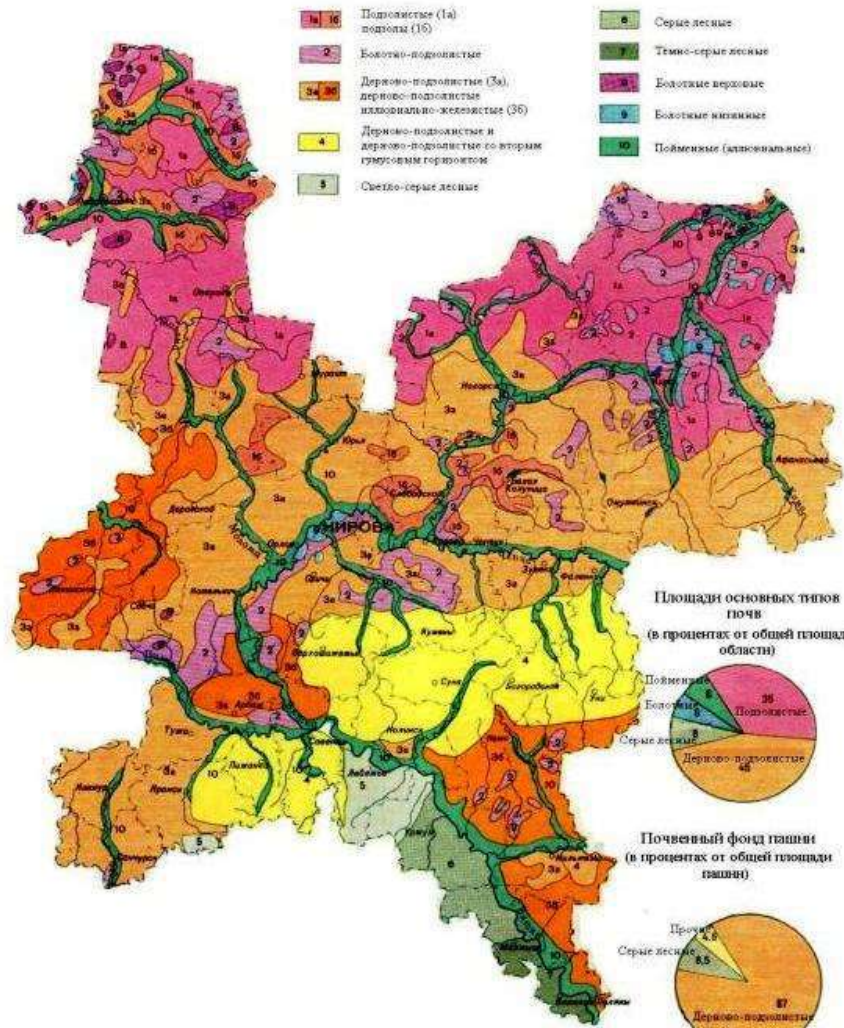
Карта природных зон



- | | | |
|----------------------------------|----------------------------------|--|
| I ПОДЗОНА СРЕДНЕЙ ТАЙГИ | II ПОДЗОНА ЮЖНОЙ ТАЙГИ | III ПОДЗОНА ШИРОКО-ЛИСТВЕННО-ХВОЙНЫХ ЛЕСОВ |
| 1 Еловые леса | 5 Еловые, пихтово-еловые леса | 9 Пихтово-еловые леса с липой и широколиственными породами |
| 2 Березовые и осиновые леса | 6 Березовые и осиновые леса | 10 Березовые и осиновые леса |
| 3 Сосновые и елово-сосновые леса | 7 Сосновые и елово-сосновые леса | 11 Сосновые и елово-сосновые леса |
| 4 Сельскохозяйственные земли | 8 Сельскохозяйственные земли | 12 Широколиственные леса с дубом |
| | | 13 Сельскохозяйственные земли |
- границы подзон

СРАВНИТЕ!

Карта почв



«Почва-зеркало ландшафта»(В.Докучаев)



Подзона средней
тайги



ПОДЗОЛИСТЫЕ
ПОЧВЫ



Подзона южной
тайги



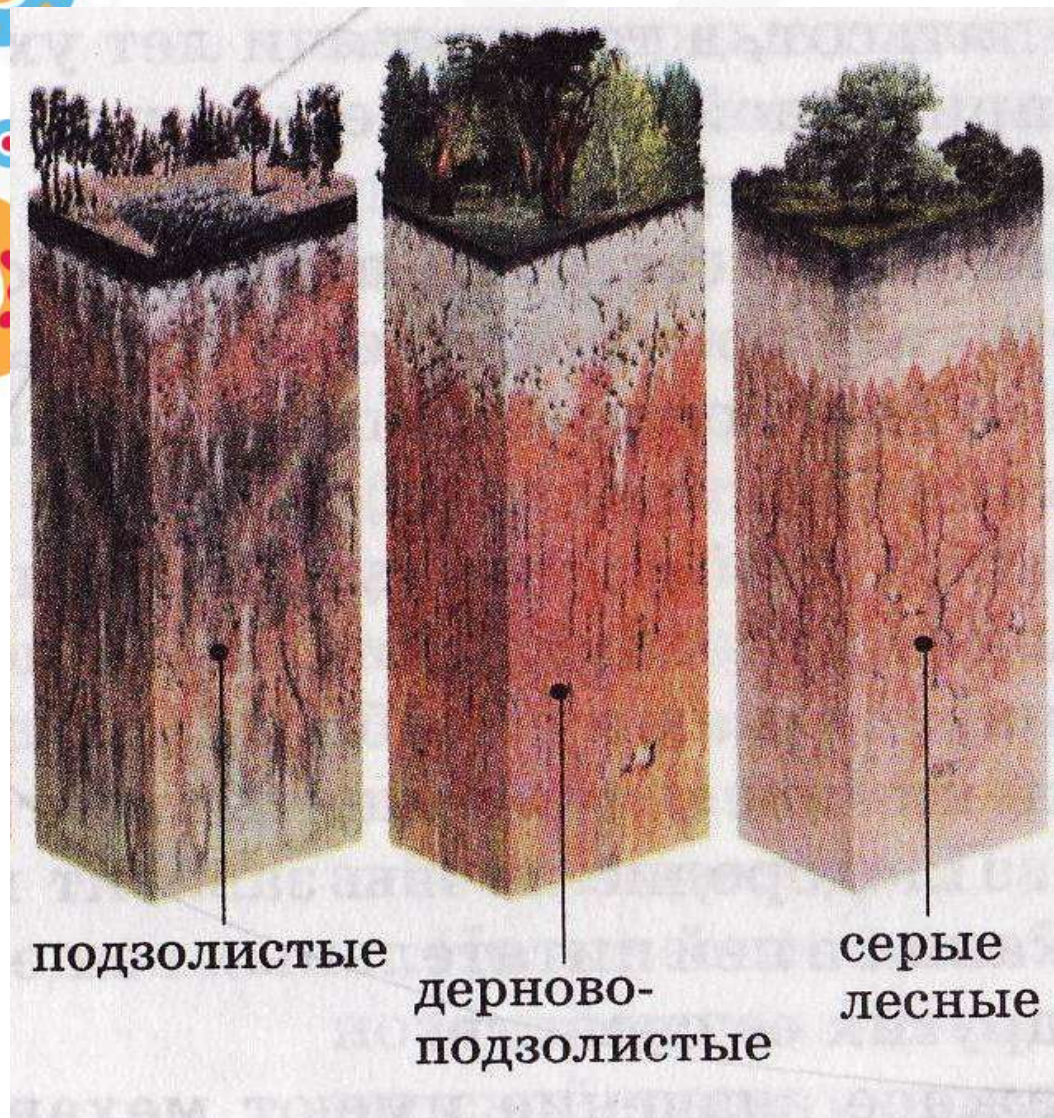
ДЕРНОВО-
ПОДЗОЛИСТЫЕ ПОЧВЫ

СЕРЫЕ ЛЕСНЫЕ ПОЧВЫ



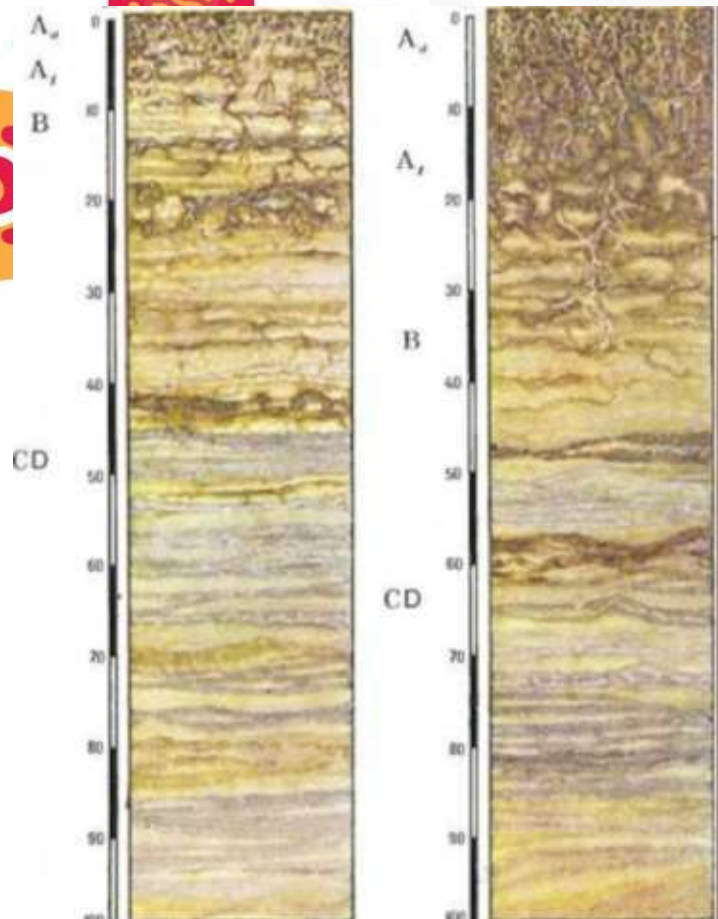
Хвойно-
широколиственные
леса

ЗОНАЛЬНЫЕ ТИПЫ ПОЧВ



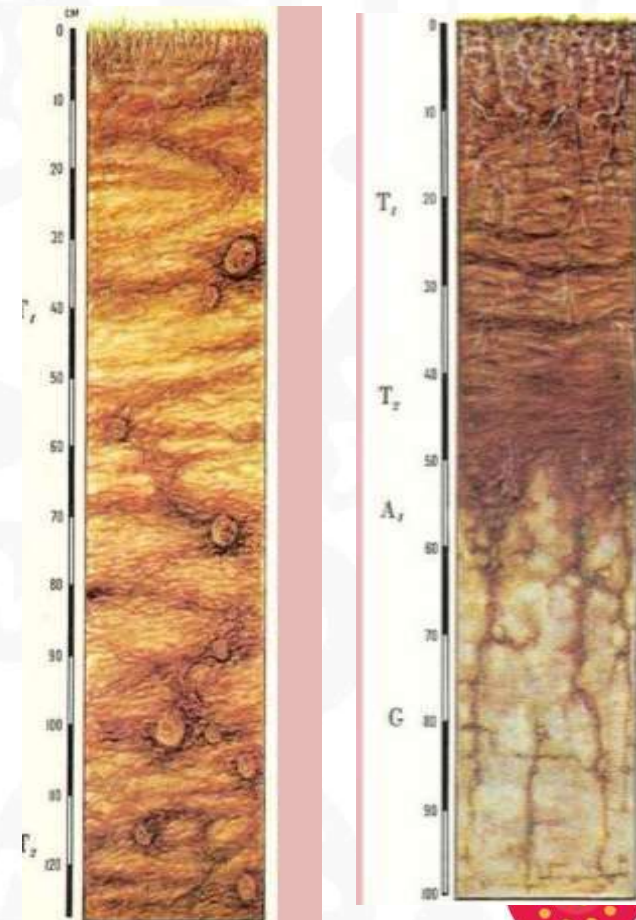
Подзолистые почвы занимают около 35% территории области. Они отличаются высокой кислотностью и ничтожным содержанием гумуса. Дерново-подзолистые почвы с разной степенью оподзоленности занимают около 45% территории. В районах Вятского Увала на базе карбонатных серых глин, известняков и песчаников сформировались дерново-карбонатные глинистые и суглинистые почвы с содержанием гумуса от 3 до 5%. Эти почвы относятся к лучшим почвам области. В юго-западных районах области, к югу от р. Пижмы и в правобережье Вятки (к юго-востоку от поселка Лебяжье) образовались дерново-подзолистые, дерново-карбонатные и серые лесные почвы, представляющие по механическому составу легкие, средние и тяжелые суглинки, а в бассейне р. Кильмези — песчаные и супесчаные почвы.

Пойменные почвы



По долинам рек и по логам, под покровом травянистой растительности образовались пойменные почвы с содержанием гумуса от 2,5 до 4,5%. Площадь дерново-карбонатных и пойменных почв занимает около 6% территории. На плоских водоразделах, на низинах и заболоченных участках при избыточной увлажненности образовались болотные почвы, занимающие большие пространства в северных районах области, а также в Котельничском, Халтуринском, Оричевском, Кирово-Чепецком районах. Торфяно-болотные почвы занимают около 6% территории.

Болотные почвы (верховые и низинные)



МЕЛИОРАЦИЯ - мероприятия, направленные на улучшение плодородия почвы.

1. Осушение;
2. Орошение;
3. Борьба с эрозией;
4. Химизация