

КОГОАУ ДПО «Институт развития образования Кировской области»

Семинар

**«Подготовка членов предметных
комиссий образовательных организаций
по оцениванию Всероссийских
проверочных работ
в соответствии с установленными
критериями»**



12 марта 2024 года

Кафедра дошкольного и начального общего образования

Единый подход в работе
предметных комиссий
образовательных организаций
по критериям оценивания ВПР
в 4 классах

Князева Любовь Анатольевна,
методист кафедры дошкольного и начального общего
образования, учитель начальных классов МБОУ
Гимназии № 46 г. Кирова



ВПР 2024



**Федеральная служба
по надзору в сфере образования и науки
(Рособрнадзор)**

ПРИКАЗ

21.12.2023

№ 2160

Москва

О проведении Федеральной службой по надзору в сфере образования и науки мониторинга качества подготовки обучающихся общеобразовательных организаций в форме всероссийских проверочных работ в 2024 году

ВПР



ЧТО ЭТО ТАКОЕ

Контрольные работы по разным предметам. Их проводит Рособнадзор по единым заданиям. Оценивают ВПР по единым критериям

ВПР – ЭТО НЕ ЭКЗАМЕН!



ЗАЧЕМ ПРОВОДЯТ

- Получить объективные данные о качестве и результатах обучения.
- Повысить объективность данных о качестве и результатах обучения.
- Выявить и устранить проблемы и пробелы в знаниях



ГДЕ ПРОВОДЯТ И СКОЛЬКО ДЛИТСЯ

В своей школе, 1–2 урока



РЕЗУЛЬТАТЫ НЕ ПОВЛИЯЮТ

- на годовые отметки;
- на получение аттестата;
- на перевод в следующий класс



ПРЕДМЕТЫ

4-е классы

- русский язык
- математика
- окружающий мир

5-е классы

- русский язык
- математика
- история
- биология

6-е и 8-е классы

Русский язык, математика во всех классах параллели

7-е классы

Русский язык, математика и иностранный язык – во всех классах параллели

ПО ДВУМ ПРЕДМЕТАМ НА ВЫБОР РОСОБНАДЗОРА**

- 6-е классы: история, биология, география, обществознание.
- 7-е классы: история, биология, география, обществознание, физика.
- 8-е классы: история, биология, география, обществознание, физика, химия



ФОРМЫ ПРОВЕДЕНИЯ

Традиционная

С 15 марта по 20 мая

Компьютерная***

С 4 по 17 апреля

ВПР

ВПР – это итоговые контрольные работы, которые пишут российские школьники во всех регионах страны в установленные Рособрнадзором сроки. В последние годы количество участников контрольного среза достигало 7 млн. человек.

[Что важно знать про ВПР. Подробнее здесь...](#)

Данный срез не является ГИА;

Оценка, полученная в ходе ВПР 2023 года,

никак не должна влиять на успеваемость ученика и его перевод в следующий класс;

Длительность написания большинства ВПР – 45 минут (в старших классах допускается 2 урока),

а по формату такие работы не отличаются от обычной школьной контрольной по предмету.

Школа составляет свой график ВПР,

отведя для проведения среза наиболее удобный для учащихся день с учетом утвержденного расписания.

Количество участников ВПР

год	Количество участников		
	Русский язык	математика	Окружающий мир
2017	11849	11925	11872
2018	12372	12468	12421
2019	13476	13574	13489
2020	11196	11636	11596
2021	12738	12700	12687
2022	12248	12203	12346
2023	13637	13780	13802

Уровень освоения ФГОС по предмету «Русский язык» обучающимися Кировской области в 2017-2023 гг.

Критерии освоения ФГОС	2019		2020		2021		2022		2023	
	По Кировской области	По Российской Федерации	По Кировской области	По Российской Федерации	По Кировской области	По Российской Федерации	По Кировской области	По Российской Федерации	По Кировской области	По Российской Федерации
Успешность выполнения ВПР по предмету (в %)	97,7	95,3	89,5	86,7	96,6	94,4	93,7	91,4	96,52	94,6
Качество образовательной подготовки участников ВПР (в %)	77,4	69,6	56,6	50,6	72,4	65,6	63,9	57,4	70,93	64,45

Рекомендации по переводу первичных баллов в отметки по пятибалльной шкале по русскому языку

«2»	«3»	«4»	«5»
0–13	14–23	24–32	33–38

Распределение групп баллов по Кировской области в 2019-2022 гг. по предмету «Русский язык» (в %)

Группы баллов	2019	2020	2021	2022	2023
«2»	2,3	10,5	3,5	6,3	3,48
«3»	20,2	32,9	24,2	29,8	25,58
«4»	51,2	45,0	49,8	47,4	49,75
«5»	26,2	11,6	22,5	16,5	21,18

Наибольшие затруднения вызвали задания:

Русский язык:

№6 распознавать основную мысль текста при его письменном предъявлении адекватно формулировать основную мысль в письменной форме, соблюдая нормы построения предложения и словоупотребления – **49,8%** (на 1,6% ниже показателя по Российской Федерации)

№15(1) на основе данной информации и собственного жизненного опыта определять конкретную жизненную ситуацию для адекватной интерпретации данной информации – **37,7%** (на 1% выше показателя по Российской Федерации)

№15(2) соблюдать при письме изученные орфографические и пунктуационные нормы, интерпретируя содержащуюся в тексте информацию – **32,6%** (на 0,5% ниже показателя по Российской Федерации).

Уровень освоения ФГОС по предмету «Математика» обучающимися Кировской области в 2017-2023гг.

Критерии освоения ФГОС	2019	2020	2021	2022	2023
Успешность выполнения ВПР по предмету (в %)	99,01	95,62	98,37	97,11	98,42
Качество образовательной подготовки участников ВПР (в %)	86,1	72,42	83,55	76.64	82,72

Рекомендации по переводу первичных баллов в отметки по пятибалльной шкале по математике

«2»	«3»	«4»	«5»
0-5	6-9	10-14	15-20

Распределение групп баллов в Российской Федерации и Кировской области в 2023 году по предмету «Математика» (в %)

Группы баллов	Кировская область	Российская Федерация
«2»	1,58	2,85
«3»	15,7	21,86
«4»	43,99	44,63
«5»	38,73	30,65

Наибольшие затруднения вызвали задания:

Математика:

№5(2) - выполнять построение геометрических фигур с заданными измерениями (отрезок, квадрат, прямоугольник) с помощью линейки, угольника – **43,5%** (на 2,1% выше показателя по Российской Федерации)

№8 - читать, записывать и сравнивать величины (массу, время, длину, площадь, скорость), используя основные единицы измерения величин и соотношения между ними (килограмм – грамм; час – минута, минута – секунда; километр – метр, метр – дециметр, дециметр – сантиметр, метр – сантиметр, сантиметр – миллиметр), *решать задачи в 3–4 действия* – **45,4%** (на 5,7% выше показателя по Российской Федерации)

№9(2) - *интерпретировать информацию, полученную при проведении несложных исследований (объяснять, сравнивать и обобщать данные, делать выводы и прогнозы)* – **41,0%** (на 3,9 % выше российского показателя)

№12 - *решать задачи в 3-4 действия* – **10,5%** (на 0,1% выше показателя по Российской Федерации).

Рекомендации по переводу первичных баллов в отметки по пятибалльной шкале по предмету «Окружающий мир»

«2»	«3»	«4»	«5»
0-7	8-17	18-26	27-32

Распределение групп баллов в Российской Федерации и Кировской области в 2022 году по предмету «Окружающий мир» (в %)

Группы баллов	Кировская область	Российская Федерация
«2»	0,8	2,11
«3»	23,02	27,1
«4»	58,97	55,09
«5»	17,21	15,71

Наибольшие затруднения вызвали задания:

Окружающий мир:

№3(3) - умение работать с картой и определять, какие из приведенных в задании животных и растений обитают в естественной среде на каждом из этих материков (природных зон) – **49,8%** (на 2,0% выше показателя по Российской Федерации)

№8(3) - понимание социальной значимости труда представителей каждой профессии – **43,7%** (на 2,7% выше показателя по Российской Федерации)

№10(2/3) - знания обучающихся о родном крае: жизни и хозяйственной деятельности людей, умение презентовать информацию о родном крае в форме краткого рассказа – **27,4%** (на 4,7% выше показателя по Российской Федерации)

Методические рекомендации по оцениванию ответов участников ВПР 4 в соответствии с установленными критериями



МИНИСТЕРСТВО ОБРАЗОВАНИЯ И НАУКИ
РОССИЙСКОЙ ФЕДЕРАЦИИ

**Федеральная служба
по надзору в сфере
образования и науки
(Рособрнадзор)**

ул. Саловья-Сухаревская, 16
Москва, К-51, ГСП-4, 127994
телефон/факс: 608-61-58
ИНН 7701537808

16.03.2018 № 05-41

На № _____

Руководителям органов
исполнительной власти
субъектов Российской Федерации,
осуществляющих государственное
управление в сфере образования

Руководителям органов
исполнительной власти
субъектов Российской Федерации,
осуществляющих переданные
полномочия Российской Федерации
в сфере образования

О направлении рекомендаций
по повышению объективности оценки
образовательных результатов

Федеральная служба по надзору в сфере образования и науки
(Рособрнадзор) с целью повышения эффективности системы оценки качества
образования путем формирования среди всех участников образовательных
отношений устойчивых ориентиров на методы и инструменты объективной

Обеспечение объективности образовательных результатов в рамках конкретной оценочной процедуры в ОО

- Проверка работ должна проводиться по стандартизированным критериям с предварительным коллегиальным обсуждением подходов к оцениванию

Методические рекомендации по оцениванию ответов участников ВПР по русскому языку в соответствии с установленными критериями

Всероссийские проверочные работы
2023 год

Описание
контрольных измерительных материалов
для проведения в 2023 году проверочной работы
по РУССКОМУ ЯЗЫКУ

9. Система оценивания выполнения отдельных заданий и проверочной работы в целом

Правильно выполненная работа оценивается 38 баллами.

Выполнение задания 1 оценивается по критериям от 0 до 7 баллов. Ответ на каждое из заданий 2, 7, 12, 13, 15 оценивается от 0 до 3 баллов. Ответы на задание 3 по пункту 1) оцениваются от 0 до 1 балла, по пункту 2) – от 0 до 3 баллов. Ответ на каждое из заданий 4, 6, 8, 11 оценивается от 0 до 2 баллов. Правильный ответ на каждое из заданий 5, 9, 10, 14 оценивается 1 баллом.

Запиши текст под диктовку.

Застушила весна. Солнце греет жарко. С мокрых крыш падает звонкая капель. Скоро ты увидишь дружные стаи чёрных птиц. Это прилетели грачи.

С прилётом грачей накликается в роуце шум. На ветках старых берёз висят грачиные гнезда. Птицы плетут их из толстых прутьев. Вскоре в гнездах появляются птенцы. Заботливые родители целый день кормят своих малышей. Птицы ходят по дорожкам и ищут вкусных червячков. Врагов грачи не пускают к гнезду. Лютый кот и опасный хвостобудун без добычи.

Гадосно ^т в берёзовой роуце с грачами!

2 Найди в тексте предложение с однородными подлежащими. Выпиши это предложение и подчеркни в нём однородные подлежащие.

3 Ответ. И вот ивы и камыши
оградились в нежный, розовый
цвет

2 Найди в тексте предложение с однородными подлежащими. Выпиши это предложение и подчеркни в нём однородные подлежащие.

0 Ответ. Хитрый кот и опасный ястреб уйдут без добычи.

Содержание верного ответа и указания по оцениванию	Баллы
Высоко <u>взлетают</u> голосистые певцы и <u>поют</u> в небесной сини.	
<i>Ошибки, допущенные учеником в диктанте и воспроизведённые при переписывании предложения, не учитываются при оценивании выполнения данного задания</i>	
Верно найдено предложение, при переписывании <u>не допущены ошибки</u> , <u>правильно обозначены</u> однородные сказуемые	3
Верно найдено предложение, при переписывании допущена <u>одна</u> орфографическая <u>или одна</u> пунктуационная ошибка, <u>правильно обозначены</u> однородные сказуемые	2 !
Верно найдено предложение, при переписывании допущены одна-две орфографические и одна пунктуационная ошибки, или две орфографические ошибки при отсутствии пунктуационных, или две пунктуационные ошибки при отсутствии орфографических, <u>правильно обозначены</u> однородные сказуемые	1

3

Выпиши из текста 3-е предложение.

Ответ. Дио^{присл}скр^{сущ}ых кры^{гл}и ка^{присл}па^{сущ}ет зво^{присл}нка^{сущ}я ка^{сущ}кель.

1

1) Подчеркни в нём главные члены.

3

2) Над каждым словом напиши, какой частью речи оно является.

Верно обозначены <u>главные члены предложения</u>	1
Верно обозначен только один главный член предложения. ИЛИ Наряду с верным обозначением подлежащего и/или сказуемого теми же графическими знаками (соответственно одной или двумя чертами) подчёркнуты второстепенные члены (второстепенный член) предложения. ИЛИ Все главные члены предложения обозначены неверно / не обозначены	0
<i>Максимальный балл</i>	<i>1</i>

<u>Отсутствие указания части речи над словом в записанном предложении приравнивается к ошибке</u>	
Верно определены <u>все части речи</u> в предложении	3
Допущена одна ошибка	2 !
Допущено две ошибки	1
Допущено более двух ошибок	0
<i>Максимальный балл</i>	<i>3</i>

4

Произнеси данные ниже слова, поставь в них знак ударения над ударными гласными.



Алфави́т, весела́, ба́нты, поняла́.

4

Произнеси данные ниже слова, поставь в них знак ударения над ударными гласными.



Портфе́ль, повто́рит, и́скра, взяла́.

Содержание верного ответа и указания по оцениванию (допускаются иные формулировки ответа, не искажающие его смысла)	Баллы
<i>Алфави́т, бра́ла, занята́, киломе́тр</i>	
Верно поставлено ударение <u>во всех словах</u>	2
Верно поставлено ударение только <u>в трёх словах</u>	1
Верно поставлено ударение только <u>в одном-двух словах</u> .	0
ИЛИ Ударение во всех словах поставлено неверно / не поставлено	
<i>Максимальный балл</i>	2

5

В данном ниже предложении **найди** слово, в котором все согласные звуки звонкие. **Выпиши** это слово.

От леса к нашей деревне тянется тропка.

1

Ответ. деревне

5

В данном ниже предложении **найди** слово, в котором все согласные звуки глухие. **Выпиши** это слово.

Плод каштана похож на крошечный сундучок.

1

Ответ. Плод

Содержание верного ответа и указания по оцениванию	Баллы
В правильном ответе должно быть выписано слово <i>оврага</i>	
Выписано правильное слово	1
Выписано несколько слов, в числе которых <u>правильное.</u> ИЛИ Выписано неправильное слово. ИЛИ Слово не выписано	0
<i>Максимальный балл</i>	<i>1</i>

6

Что хотел сказать автор читателю? **Определи и запиши** основную мысль текста.

2

Ответ. Что на вопросы, которые были, надо отвечать самому

6

Что хотел сказать автор читателю? **Определи и запиши** основную мысль текста.

Содержание верного ответа и указания по оцениванию (допускаются иные формулировки ответа, не искажающие его смысла)	Баллы
<u>Основная мысль текста.</u> <i>В России есть много необычных, удивительных или забавных памятников.</i> Основная мысль текста может быть приведена в иной, близкой по смыслу формулировке	
Основная мысль определена верно, полно; предложение построено правильно (соблюдён порядок слов), в нём употреблены слова в свойственном им значении	<u>2</u>
Основная мысль определена верно, но недостаточно полно; предложение построено правильно (соблюдён порядок слов), в нём употреблены слова в свойственном им значении. ! ИЛИ Основная мысль определена верно, полно; в построении предложения и словоупотреблении допущено один-два недочёта. ИЛИ Основная мысль определена <u>верно, но недостаточно полно</u> ; в построении предложения и словоупотреблении <u>допущен один недочёт</u>	1
Основная мысль определена верно, полно; в построении предложения и словоупотреблении допущено более двух недочётов. ИЛИ Основная мысль определена верно, но недостаточно полно; в построении предложения и словоупотреблении допущено два и более недочёта. ИЛИ Основная мысль не определена / определена неверно независимо от наличия/отсутствия недочётов в построении предложения и словоупотреблении	0
Максимальный балл	2

(1)Как-то раз похвалился мне маленький приятель Андрейка, что он в лесу, за околицей, с золотой птичкой пересвистывается. (2)Я как раз собирался выйти на луг за шавелем. (3)Там же можно было нарвать и сочных молодых стрелок дикого лука. (4)Напросился со мной на луг и Андрейка. (5)По пути мы завернули в соседний перелесок. (6)Тут-то и услышал я нежное, мелодичное посвистывание иволги: «Фи-ти-лиу, фю-тилу-лиу!» (7)Андрейка восторженно замер и повернул ко мне сияющее лицо.

(8)Посвистывая, птица перелетала с дерева на дерево и вскоре показалась на соседнем тополе: ярко-жёлтая, чуть крупнее скворца. (9)Вдруг рядом с ней – так мы подумали – резко, пронзительно закричала кошка, словно кто-то на хвост ей наступил. (10)Как бы она иволгу не сцапала! (11)Но, как мы ни вглядывались, в ветках берёзы никакую кошку не увидели. (12)Правда, заметили: стоит нашей маленькой красивой птичке клюв раскрыть, как тут же кошка верещит, да так, что хочется просто закрыть уши.

(13)Оказывается, иволги в случае опасности издают кошачьи звуки. (14)Так бывает обычно, если они завидят человека или какого-нибудь хищника. (15)За это птичку иволгу называют иногда «лесной кошкой».

(По Н. Семченко)

6

Что хотел сказать автор читателю? **Определи и запиши** основную мысль текста.

2.

Ответ. Автор хотел сказать читателю, что
живое существо заботится о себе.

(1)Осенью каждый готовится к зиме по-своему. (2)Те, кому положено, улетели на крыльях от голода и холода в тёплые южные края. (3)А те, кто остался, торопятся набить свои кладовые, заготавливают запасы пищи впрок.

(4)Особенно усердно таскают еду короткохвостые мыши полёвки. (5)Многие из них вырыли себе глубокие норы прямо в стогах и под хлебными скирдами и каждую ночь воруют оттуда зерно. (6)К их норкам ведут пять или шесть дорожек, каждая дорожка – в свой вход. (7)Под землёй находится спальня и несколько кладовых. (8)В некоторых норках собрано уже по четыре-пять килограммов отборного зерна. (9)Юркие полёвки зимой засыпают только в сильные, лютые морозы. (10)В остальное время мыши живут как обычно. (11)Поэтому и делают они на зиму большие запасы хлеба.

(12)А многие звери никаких особых кладовых не устраивают – они сами себе кладовые. (13)Просто наедятся хорошенько за осенние месяцы, станут толстые, и всё тут. (14)Так устраиваются медведь, барсук и другие зверьки, которые крепко спят всю зиму. (15)Жир для них тоже запас пищи, к тому же он и холод не пропускает!

(По В. Бианки)

6

Что хотел сказать автор читателю? **Определи и запиши** основную мысль текста.

2

Ответ. Автор хотел сказать, что все звери готовятся к зиме по-разному.

<p align="center">Содержание верного ответа и указания по оцениванию (допускаются иные формулировки ответа, не искажающие его смысла)</p>	<p align="center">Баллы</p>
<p><u>Основная мысль текста.</u> <i>В России есть много необычных, удивительных или забавных памятников.</i> Основная мысль текста может быть приведена в иной, близкой по смыслу формулировке</p>	
<p>Основная мысль определена <u>верно, полно</u>; предложение построено правильно (<u>соблюдён порядок слов</u>), в нём употреблены слова в собственном им значении</p>	2
<p>Основная мысль определена верно, <u>но недостаточно полно</u>; предложение построено правильно (соблюдён порядок слов), в нём употреблены слова в собственном им значении. ИЛИ Основная мысль определена верно, полно; в построении предложения и словоупотреблении допущено <u>один-два недочёта</u>. ИЛИ Основная мысль определена верно, но недостаточно полно; в построении предложения и словоупотреблении допущен <u>один недочёт</u></p>	1
<p>Основная мысль определена <u>верно, полно</u>; в построении предложения и словоупотреблении допущено <u>более двух недочётов</u>. ИЛИ Основная мысль определена верно, но недостаточно полно; в построении предложения и словоупотреблении допущено <u>два и более недочёта</u>. ИЛИ Основная мысль <u>не определена</u> / <u>определена неверно</u> независимо от наличия/отсутствия недочётов в построении предложения и словоупотреблении</p>	! 0
<p align="right"><i>Максимальный балл</i></p>	2

7

Составь и запиши план текста из трёх пунктов. В ответе ты можешь использовать сочетания слов или предложения.

3

Ответ:

1. Защита от хищников

2. Не аркие бабочки.

3. Совка-ленточница.

В плане последовательно отражено содержание текста; план состоит из трёх пунктов; словосочетания или предложения (пункты плана) построены правильно (с соблюдением порядка слов), в них употреблены слова в собственном им значении	3
В плане последовательно отражено содержание текста, план состоит из трёх пунктов, в построении словосочетаний или предложений (пунктов плана) и словоупотреблении допущено <u>один-два недочёта</u>	2
В плане последовательно отражено содержание текста, план состоит из трёх пунктов, в построении словосочетаний или предложений (пунктов плана) и словоупотреблении допущено <u>более двух недочётов</u> . ИЛИ В плане последовательно отражено содержание текста, план содержит только <u>два корректных пункта</u> , в построении словосочетаний или предложений (пунктов плана) и словоупотреблении допущено один-два недочёта. ИЛИ В плане <u>нарушена последовательность</u> содержания текста, план содержит не менее двух пунктов, в построении словосочетаний или предложений (пунктов плана) и словоупотреблении допущено один-два недочёта	1
План не соответствует условиям выставления 3, 2 и 1 балла, в том числе содержит только <u>один корректный пункт</u> . ИЛИ План не составлен	0



7 Составь и запиши план текста из трёх пунктов. В ответе ты можешь использовать сочетания слов или предложения.

1

Ответ.

1. Кто ~~умирает~~ в южной сра^т, ~~кто~~ остался ~~то~~
готовится к зиме. Подготовка к зиме

2. Как птицы готовятся к зиме.

3. Звери, которые падают на землю

ЖИВОТНЫХ

!

В плане последовательно отражено содержание текста; план состоит из трёх пунктов; словосочетания или предложения (пункты плана) построены правильно (с соблюдением порядка слов), в них употреблены слова в свойственном им значении	3
В плане последовательно отражено содержание текста, план состоит из трёх пунктов, в построении словосочетаний или предложений (пунктов плана) и словоупотреблении допущено <u>один-два недочёта</u>	2
В плане последовательно отражено содержание текста, план состоит из трёх пунктов, в построении словосочетаний или предложений (пунктов плана) и словоупотреблении допущено <u>более двух недочётов</u> . ИЛИ В плане последовательно отражено содержание текста, план содержит только <u>два корректных пункта</u> , в построении словосочетаний или предложений (пунктов плана) и словоупотреблении допущено один-два недочёта. ИЛИ В плане <u>нарушена последовательность</u> содержания текста, план содержит не менее двух пунктов, в построении словосочетаний или предложений (пунктов плана) и словоупотреблении допущено один-два недочёта	1
План не соответствует условиям выставления 3, 2 и 1 балла, в том числе содержит только <u>один корректный пункт</u> . ИЛИ План не составлен	0

8 Задай по тексту вопрос, который поможет определить, насколько точно твои одноклассники поняли его содержание. Запиши свой вопрос.

2 Ответ. Почему у Ламонова было столько вопросов?

8 Задай по тексту вопрос, который поможет определить, насколько точно твои одноклассники поняли его содержание. Запиши свой вопрос.

2 Ответ. Что запасается на зиму?

Вопрос <u>относится к содержанию</u> текста, предложение записано <u>без</u> орфографических и пунктуационных <u>ошибок</u>	2
Вопрос относится к содержанию текста, при записи предложения допущено <u>не более двух</u> орфографических и <u>двух</u> пунктуационных ошибок	1
Ответ на задание дан <u>не в форме</u> вопроса. ИЛИ Вопрос относится к содержанию текста, при записи предложения допущено <u>более двух</u> орфографических и <u>двух</u> пунктуационных ошибок либо <u>три и более</u> орфографические ошибки независимо от наличия/отсутствия пунктуационных ошибок. ИЛИ Вопрос <u>не относится к содержанию</u> текста независимо от наличия/отсутствия орфографических и пунктуационных ошибок. ИЛИ Ответ <u>отсутствует</u>	0
Максимальный балл	2

9 Как ты понимаешь значение слова «парта» из 8-го предложения? Запиши своё объяснение.



Ответ. Парта – это место, где сидит ученик.

9 Как ты понимаешь значение слова «отборное» из 8-го предложения? Запиши своё объяснение.



Ответ. Отборное – это хорошее, выбранное, лучшее.

Содержание верного ответа и указания по оцениванию (допускаются иные формулировки ответа, не искажающие его смысла)	Баллы
В контексте указанного в задании предложения может быть дано такое объяснение. <i>Столица – это главный город государства.</i> Может быть дано иное, близкое по смыслу объяснение. В объяснении в той или иной форме в контексте указанного в задании предложения должно быть сформулировано значение слова	
Верно объяснено значение слова	1
Неверно объяснено значение слова. ИЛИ Объяснение значения слова не дано	0
	Максимальный балл
	1

10 Замени слово «яркий» (из 3-го предложения) близким по значению словом.
Запиши это слово.



Ответ. Яркий – красочный

Содержание верного ответа и указания по оцениванию (допускаются иные формулировки ответа, не искажающие его смысла)	Баллы
Правильный ответ может содержать один из следующих <u>синонимов</u> : <i>Известный – знаменитый, популярный, прославленный, легендарный.</i> Могут быть подобраны другие синонимы	
<u>Верно подобран синоним</u> к данному слову	1
<u>Не подобран синоним</u> к данному слову	0
<i>Максимальный балл</i>	<i>1</i>

11 В 7-м предложении **найди** слово, состав которого соответствует схеме:



Выпиши это слово, **обозначь** его части.

2


Ответ.

Окраска

0

Ответ.

Заверну

Содержание верного ответа и указания по оцениванию	Баллы
В правильном ответе должно быть выписано <u>слово</u> и обозначены <u>его части</u> : 	
Выписано правильное слово, верно обозначены части слова	2
Выписано правильное слово, при обозначении частей слова допущена <u>одна</u> ошибка	1
Выписано правильное слово, при обозначении частей слова допущено <u>две или более</u> ошибки. ИЛИ Выписано <u>неправильное</u> слово / слово <u>не выписано</u>	0
<i>Максимальный балл</i>	2

3 балла

- 12 Выпиши из 11-го предложения все имена существительные в той форме, в которой они употреблены в предложении. Укажи род, склонение, число, падеж одной из форм имени существительного (на выбор).

0

На
Ответ. землю, запасы, хлеба.

2

земля - т.р. 1скл. ед.ч. Вр.

Формы имён существительных	
Правильно выписаны <u>все формы</u>	1
Правильно выписаны только <u>одна-две формы</u> . ИЛИ Все формы выписаны неправильно / не выписаны	0
Морфологические признаки одной из форм	
Правильно указаны четыре признака	2
Правильно указаны только два-три признака	1
Правильно указан только один любой признак. ИЛИ Все признаки указаны неправильно / не указаны	0
	Максимальный балл
	3

- 12 Выпиши из 3-го предложения все имена существительные в той форме, в которой они употреблены в предложении. Укажи род, склонение, число, падеж одной из форм имени существительного (на выбор).

1

Ответ. ^{жр. 1скл. ед. ч. П. П.} луна, собач, месяц.

2

тучи? (3) Почему луна меняет свой облик, превращается в месяц, а потом становится круглой? (4) Что за таинственное сияние загорается в зимние ночи

Формы имён существительных	
Правильно выписаны <u>все формы</u>	1
Правильно выписаны только <u>одна-две формы</u> . ИЛИ Все формы выписаны неправильно / не выписаны	0
Морфологические признаки одной из форм	
Правильно указаны четыре признака	2
Правильно указаны только два-три признака	1
Правильно указан только один любой признак. ИЛИ Все признаки указаны неправильно / не указаны	0
	<i>Максимальный балл</i> 3

- 12 Выпиши из 11-го предложения все имена существительные в той форме, в которой они употреблены в предложении. Укажи род, склонение, число, падеж одной из форм имени существительного (на выбор).

0 Ответ. ветках, берёз(ы), ветсах, берёз(ы), кашку - (сущ.), (ед.ч.)
 1 Нар- кашка, кашки, п. ед.ч., ж.р., I-скл.

Формы имён существительных	
Правильно выписаны <u>все формы</u>	1
Правильно выписаны только <u>одна-две формы</u> . ИЛИ Все формы выписаны неправильно / не выписаны	0
Морфологические признаки одной из форм	
Правильно указаны четыре признака	2
Правильно указаны только два-три признака	1
Правильно указан только один любой признак. ИЛИ Все признаки указаны неправильно / не указаны	0
	Максимальный балл 3

13

Выпиши из 9-го предложения все формы имён прилагательных с именами существительными, к которым они относятся. Укажи число, род (если есть), падеж одной из форм имени прилагательного (на выбор).

1

Ответ. Юрские полевки, сильные, южные морозы

2

Юрские полевки - мн.ч. И.п.

Содержание верного ответа и указания по оцениванию	Баллы
Правильный ответ должен содержать следующие элементы: 1) <u>формы имён прилагательных</u> : <i>необычных (памятников), удивительных (памятников)</i> ; 2) <u>морфологические признаки одной из форм</u> , например: необычных (памятников) – мн. ч., род. п.; удивительных (памятников) – мн. ч., род. п.	
Формы имён прилагательных	
Правильно выписаны <u>все формы</u>	1
Правильно выписана только <u>одна форма (из двух) или две формы (из трёх)</u> . ИЛИ Все формы выписаны <u>неправильно / не выписаны</u>	0
Морфологические признаки одной из форм	
Правильно указаны все признаки (из двух-трёх в зависимости от содержания конкретного задания)	2
Правильно указан только один любой признак (из двух) или два любых признака (из трёх). ИЛИ Правильно указаны два признака (из двух) наряду с ошибочным указанием рода во множественном числе	1
Все признаки указаны неправильно / не указаны	0
	<i>Максимальный балл</i>
	3

14 Выпиши из 9-го предложения все глаголы в той форме, в которой они употреблены в предложении.

1 Ответ. Учился, отправши.

14 Выпиши из 9-го предложения все глаголы в той форме, в которой они употреблены в предложении.

1 Ответ. Подумам, заериса, настуты.

Содержание верного ответа и указания по оцениванию (допускаются иные формулировки ответа, не искажающие его смысла)	Баллы
В правильном ответе должны быть выписаны следующие <u>формы глаголов</u> : <i>назывался, родился, придумал</i>	
Правильно выписаны <u>все формы</u>	1
Правильно выписаны только <u>одна-две формы</u> . ИЛИ Все формы выписаны неправильно / не выписаны	0
	Максимальный балл
	1

~~0,5~~

15

Подумай и напиши, в какой ситуации уместно будет употребить выражение *Учиться – всегда пригодится*.

/

Ответ. Выражение *Учиться – всегда пригодится* будет уместно в ситуации,

/

когда человек выучился на работника и он знает, что делать. Или ребенок выучил уроки и получил оценку пять.

?

Содержание верного ответа и указания по оцениванию (допускаются иные формулировки ответа, не искажающие его смысла)	Баллы
Вариант ответа. Выражение <i>Любишь кататься – люби и саночки возить</i> будет уместно в ситуации, когда мой младший брат после игры не хочет убирать за собой игрушки. Могут быть представлены другие жизненные ситуации, в которых возможно употребление указанного выражения	
Толкование ситуации в заданном контексте	
Выражение правильно истолковано в контексте представленной ситуации, представленная ситуация корректна с этической точки зрения	2
Выражение правильно истолковано в контексте представленной ситуации, выбор представленной ситуации неудачен с этической точки зрения	1
Выражение неправильно истолковано в контексте представленной ситуации, представленная ситуация корректна с этической точки зрения. ИЛИ Выражение правильно истолковано в контексте представленной ситуации, представленная ситуация некорректна с этической точки зрения. ИЛИ Выражение неправильно истолковано в контексте представленной ситуации, представленная ситуация некорректна с этической точки зрения	0
Правописная грамотность	
Предложение(-я) записано(-ы) без орфографических и пунктуационных ошибок	1
При записи предложения(-й) допущены орфографические и/или пунктуационные ошибки	0
<i>Максимальный балл</i>	3

15

Подумай и напиши, в какой ситуации уместно будет употребить выражение *У семи няnek дитя без глазу*.

0 Ответ. Выражение *У семи няnek дитя без глазу* будет уместно в ситуации,

0 когда *что-то много неправильно сделано*.

Содержание верного ответа и указания по оцениванию (допускаются иные формулировки ответа, не искажающие его смысла)	Баллы
Вариант ответа. Выражение <i>Любишь кататься – люби и саночки возить</i> будет уместно в ситуации, когда мой младший брат после игры не хочет убирать за собой игрушки. Могут быть представлены другие жизненные ситуации, в которых возможно употребление указанного выражения	
Толкование ситуации в заданном контексте	
Выражение правильно истолковано в контексте представленной ситуации, представленная ситуация <u>корректна с этической точки зрения</u>	2
Выражение правильно истолковано в контексте представленной ситуации, выбор представленной ситуации <u>неудачен с этической точки зрения</u>	1
Выражение <u>неправильно истолковано</u> в контексте представленной ситуации, представленная <u>ситуация корректна</u> с этической точки зрения. ИЛИ Выражение <u>правильно истолковано</u> в контексте представленной ситуации, представленная <u>ситуация некорректна</u> с этической точки зрения. ИЛИ Выражение <u>неправильно истолковано</u> в контексте представленной ситуации, представленная <u>ситуация некорректна</u> с этической точки зрения	0
Правописная грамотность	
Предложение(-я) записано(-ы) без орфографических и пунктуационных ошибок	1
При записи предложения(-й) допущены орфографические и/или пунктуационные ошибки	0
<i>Максимальный балл</i>	3

15

Подумай и напиши, в какой жизненной ситуации уместно будет употребить выражение *Любишь есть калачи – не лежи на печи*.

0

Ответ. Выражение *Любишь есть калачи – не лежи на печи* будет уместно

1

в ситуации, когда тебя посылают что-то приобрести

Содержание верного ответа и указания по оцениванию (допускаются иные формулировки ответа, не искажающие его смысла)	Баллы
Вариант ответа. Выражение <i>Любишь кататься – люби и саночки возить</i> будет уместно в ситуации, когда мой младший брат после игры не хочет убирать за собой игрушки. Могут быть представлены другие жизненные ситуации, в которых возможно употребление указанного выражения	
Толкование ситуации в заданном контексте	
Выражение правильно истолковано в контексте представленной ситуации, представленная ситуация <u>корректна с этической точки зрения</u>	2
Выражение правильно истолковано в контексте представленной ситуации, выбор представленной ситуации <u>неудачен с этической точки зрения</u>	1
Выражение <u>неправильно истолковано</u> в контексте представленной ситуации, представленная <u>ситуация корректна</u> с этической точки зрения. ИЛИ Выражение <u>правильно истолковано</u> в контексте представленной ситуации, представленная <u>ситуация некорректна</u> с этической точки зрения. ИЛИ Выражение <u>неправильно истолковано</u> в контексте представленной ситуации, представленная <u>ситуация некорректна</u> с этической точки зрения	0
Правописная грамотность	
Предложение(-я) записано(-ы) без орфографических и пунктуационных ошибок	1
При записи предложения(-й) допущены орфографические и/или пунктуационные ошибки	0
<i>Максимальный балл</i>	3

Методические рекомендации по оцениванию ответов участников ВПР 4 по математике в соответствии с установленными критериями

Всероссийские проверочные работы
2023 год

Описание
контрольных измерительных материалов
для проведения в 2023 году проверочной работы
по МАТЕМАТИКЕ

4 класс

Система оценивания проверочной работы

Оценивание отдельных заданий

Номер задания	1	2	3	4	5.1	5.2	6.1	6.2	7	8	9.1	9.2	10	11	12	Итого
Балл	1	1	2	1	1	1	1	1	1	2	1	1	2	2	2	20

Задание 1

Задание 2



1 Вычисли: $187 \cdot 5$.



Ответ:

935

$$\begin{array}{r} 43 \\ \times 187 \\ \hline 935 \end{array}$$

2

Вычисли: $50^{(3)} - 20^{(2)} : (14^{(1)} - 9)$.



Ответ:

46

$$14 - 9 = 5$$

$$20 : 5 = 4$$

$$50 - 4 = 46$$

Задание 3

Проведены все необходимые преобразования и/или рассуждения, приводящие к ответу, получен верный ответ	2
Проведены все необходимые преобразования и/или рассуждения, приводящие к ответу, но допущена <u>одна арифметическая ошибка</u> , не нарушающая общей логики решения, в результате чего получен неверный ответ	1
Не проведены необходимые преобразования и/или рассуждения, ИЛИ Приведены неверные рассуждения, ИЛИ В рассуждениях и преобразованиях допущено более одной арифметической ошибки	0

Решение.	
1) $64 - 3 = 192$ /р/ - 3 пачки овсяного печенья	
2) $192 + 131 = 323$ /р/	
Ответ:	323 рубля состоят пачки овсяного печенья и 1 пачка «Курабле»

2

Задание 4

- 4 Даниил Константинович едет в автобусе уже 30 мин. Во сколько он приедет на работу, если он сел в автобус в 8 ч 20 мин., а ехать ему осталось ещё 50 мин.?

1ч = 60 мин



Ответ:	$8 \text{ ч } 20 \text{ мин} + 30 \text{ мин} = 8 \text{ ч } 50 \text{ мин}$
	$8 \text{ ч } 50 \text{ мин} - 50 \text{ мин} = 8 \text{ ч } 00 \text{ мин}$

- 4 Самолёт из Уфы в Москву вылетает в 13 ч 50 мин. по московскому времени. В какое время самолёт окажется в Москве, если длительность полёта составляет 2 ч 30 мин.?



Ответ:	$13 \text{ ч } 50 \text{ мин} + 2 \text{ ч } 30 \text{ мин} = 16 \text{ ч } 20 \text{ мин}$

Задание 5

5) Ниже на клетчатом поле со стороной клетки 1 см изображена фигура.

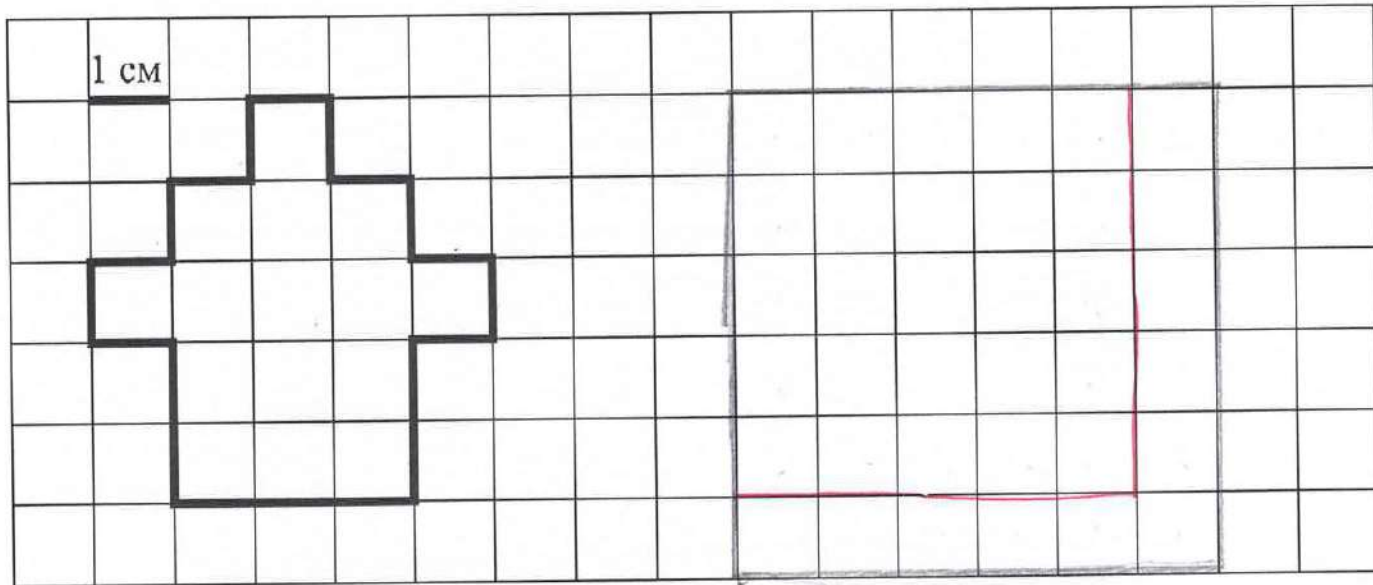
1) Найди периметр этой фигуры.

1

Ответ:

20 см. Р фигуры

2) На клетчатом поле рядом с фигурой нарисуй квадрат, периметр которого равен периметру данной фигуры.



0

Задание 6

- 6) В четырёх классах музыкальной школы проводятся занятия. В таблице показано, сколько и каких занятий проводилось в течение месяца в каждом классе. Используя эти данные, ответь на вопросы.

Классы	Хор	Сольфеджио	Ритмика
1-й класс	4	2	4
2-й класс	6	4	4
3-й класс	5	6	2
4-й класс	8	8	0

- 1) Сколько занятий по сольфеджио проводилось в 3-м классе?

0

Ответ:

~~В 3-м классе проводилось 6 занятий по сольфеджио.~~

- 2) В каком классе проводилось в сумме больше всего занятий?

1

Ответ:

Больше всего занятий проводилось в 4-ом классе.

Задание 7

7 Найди значение выражения $(1463 - 1307) : 2 + 316$.

0

Ответ:

399

7 Найди значение выражения $(1421^{\textcircled{1}} - 520^{\textcircled{2}}) : (804^{\textcircled{2}} - 787)$.

1

Ответ:

53

$$\begin{array}{r} 1) \overset{10}{1421} \\ - \quad 520 \\ \hline 901 \end{array}$$

$$\begin{array}{r} 2) \overset{9}{804} \\ - \quad 787 \\ \hline 17 \end{array}$$

$$\begin{array}{r} 3) \overline{901} \overline{) 17} \\ - \quad 85 \\ \hline 51 \\ - \quad 51 \\ \hline 0 \end{array}$$

Задание 8

8

Пассажирский поезд рассчитан на 702 пассажира. Он состоит из купейных и плацкартных вагонов. В каждом плацкартном вагоне можно перевезти не более 54 пассажиров. В каждом купейном вагоне можно перевезти не более 36 пассажиров. Сколько в поезде купейных вагонов, если в нём 9 плацкартных вагонов?

Запиши решение и ответ.

Решение.	1) $54 + 36 = 90$ (п)
	2) $702 - 90 = 612$ (п)
	3) $612 : 9 = 68$ (в)
	<i>Всё</i>
Ответ:	68 вагонов

0

Проведены все необходимые преобразования и/или рассуждения, приводящие к ответу, получен верный ответ	2
Проведены все необходимые преобразования и/или рассуждения, приводящие к ответу, но допущена <u>одна арифметическая ошибка</u> , не нарушающая общей логики решения, в результате чего получен неверный ответ	1
Не проведены необходимые преобразования и/или рассуждения, ИЛИ Приведены неверные рассуждения, ИЛИ В рассуждениях и преобразованиях допущено более одной арифметической ошибки	0

9

Маша, Нина и Олег собирали груши. Маша набрала 16 вёдер груш, Олег набрал на 8 вёдер груш меньше, чем Маша и Нина вместе. Один из троих ребят набрал 6 вёдер груш.

1) Сколько вёдер груш набрала Нина?

1

Ответ:	6																		
--------	---	--	--	--	--	--	--	--	--	--	--	--	--	--	--	--	--	--	--

2) Сколько всего вёдер груш набрали ребята?

0

Ответ:	$16 + \overset{22}{6} + 8 = 30$																		
	30 груш набрали ребята.																		

М.	Н.	О.
16	6	8

Задание 9

9

У Коли есть конфеты: 8 мятных, 5 лимонных и 11 клубничных. Коля хочет разложить все конфеты в несколько пакетиков так, чтобы в каждом пакетике были конфеты всех трёх видов и чтобы во всех пакетиках конфет было одинаковое количество.

1) Какое самое большое количество пакетиков с конфетами сможет собрать Коля?

Ответ:

3 пакета может собрать Коля

2) Коля разложил все конфеты в три пакетика, причём в каждом пакетике есть конфеты всех трёх видов и количество конфет в пакетиках одинаковое. Оказалось, что в одном из пакетиков шесть мятных конфет. Сколько клубничных конфет в этом пакетике?

Ответ:

В этом пакете будет 5 клубничных

9

У Коли есть конфеты: 8 мятных, 5 лимонных и 11 клубничных. Коля хочет разложить все конфеты в несколько пакетиков так, чтобы в каждом пакетике были конфеты всех трёх видов и чтобы во всех пакетиках конфет было одинаковое количество.

1) Меньше всего у Коли лимонных конфет — 5 штук. Значит максимально возможно количество пакетиков 5 штук. При этом всего у Коли $8 + 5 + 11 = 24$ конфеты. 24 на 5 не делится, значит, количество пакетиков будет меньше 5 и при этом 24 должно делиться на цело на данное число, так как количество конфет должно быть одинаковым во всех пакетиках.

Предположим, что пакетиков всего 4 штуки. В этом случае $4 < 5$ и $24 : 4 = 6$. Таким образом, самое большое количество пакетиков с конфетами, которое сможет собрать Коля - 4.

Ответ: самое большое количество пакетиков с конфетами, которое сможет собрать Коля — 4 штуки.

2) Всего в пакетике будет $24 : 3 = 8$ конфет. По условию задачи в пакетике 6 мятных конфет. По условию в пакетике должны быть конфеты всех трех видов, значит, одна из конфет точно лимонная, и тогда клубничной будет $8 - 6 - 1 = 1$ конфета.

Ответ: клубничных конфет в этом пакетике 1 штука.

10

Витя написал сочинение «Поездка в Санкт-Петербург» и начертил схему вагона.

Мы с мамой и папой давно хотели поехать в Санкт-Петербург на несколько дней, но всё не получалось. А тут папа предложил поехать, и ещё позвал наших знакомых: дядю Славу и его сыновей, которые так же, как и я, учатся в четвёртом классе.

Мы с папой сразу стали покупать в интернете билеты на скоростной поезд «Сапсан». Свободных мест было мало, хотя до поездки оставалось ещё две недели. Но всё-таки я и показал на схеме

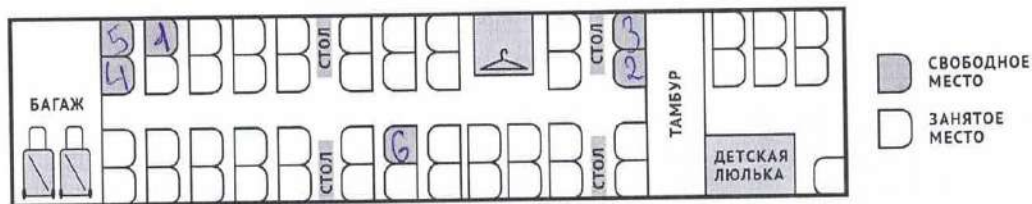
Я сидел рядом с пассажиром, оставляя не было скучно, потом разговаривали. Близнецы сидели рядом с проходом.

Мама сидела opposite в противоположном окошке, а дяде Славу

Все блоки схемы заполнены правильно (в соответствии с родственными связями, имена / имена и отчества родственников указаны верно)	2
Все блоки схемы заполнены, при заполнении 1—2 блоков допущены ошибки. ИЛИ Не заполнены 1—2 блока схемы, остальные блоки заполнены правильно	1
Все иные ситуации, не предусмотренные правилами выставления 2 и 1 балла	0

Прочти сочинение и рассмотри схему вагона. Пользуясь описанием, которое дал Витя, обозначь цифрами на схеме шесть мест, на которые были куплены билеты.

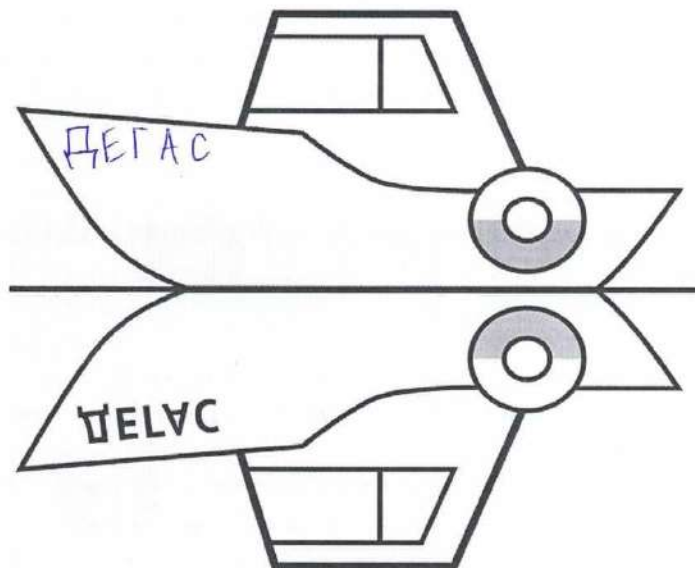
1. Место Миши.
2. Место дяди Славы.
3. Место Витино папы.
4. Место Вити.
5. Место Гриши.
6. Место Витиной мамы.



2

Задание 11

- 11 На рисунке изображён катер и его отражение в воде, с написанным на борту названием. Напиши название катера.



2

Указания к оцениванию	Баллы
Приведён верный рисунок	2
Приведён рисунок, на котором буквы нарисованы в правильном порядке и в правильном расположении, но есть неверно изображённая буква	1
Приведено решение, не соответствующее критериям на 1 и 2 балла, или решение отсутствует	0
Максимальный балл	2

12

Маша, Вера и Оля собирали грибы. Вера собрала больше всех — 26 грибов, а Оля меньше всех — 22 гриба. Они решили разделить все грибы между собой поровну, и у них это получилось. Сколько грибов нашла Маша?

Запиши решение и ответ.

Решение.

$$1) 22 + 26 = 48 \text{ (г.)}$$

$$2) 48 : 3 = 16 \text{ (г.)}$$

Проведены все необходимые преобразования и/или рассуждения, приводящие к ответу, получен верный ответ

2

Проведены все необходимые преобразования и/или рассуждения, приводящие к ответу, но допущена одна арифметическая ошибка, не нарушающая общей логики решения, в результате чего получен неверный ответ

1

Не проведены необходимые преобразования и/или рассуждения,
ИЛИ Приведены неверные рассуждения,
ИЛИ В рассуждениях и преобразованиях допущено более одной арифметической ошибки

0

Ответ:

16 грибов.

0

Маша, Вера и Оля собирали грибы. Вера собрала больше всех — 26 грибов, а Оля меньше всех — 22 гриба. Они решили разделить все грибы между собой поровну, и у них это получилось. Сколько грибов нашла Маша?

Вера могла набрать 23, либо 24, либо 25 грибов.

Вместе они собрали не меньше, чем $22+23+26 = 71$ грибов,

$22+24+25=72$, но не больше, чем $22+25+26 = 73$ гриба. А так как

общее число найденных грибов делится на 3, то оно равно 72. Значит,

Маша нашла 24 гриба.

Методические рекомендации по оцениванию ответов участников ВПР 4 по окружающему миру в соответствии с установленными критериями

Система оценивания проверочной работы Оценивание кратких ответов на задания 2, 3.1-3.3, 5, 6.1, 6.2

Правильный ответ на каждое из заданий 3.1, 5, 6.1 и 6.2 оценивается 1 баллом.

Полный правильный ответ на каждое из заданий 2, 3.2 оценивается 2 баллами. Если в ответе допущена одна ошибка (написана лишняя цифра, или не написана необходимая цифра, или не указано название объекта, изображённого на одной из представленных фотографий), выставляется 1 балл; если допущено две или более ошибки – 0 баллов.

Полный правильный ответ на задание 3.3 оценивается 3 баллами. ~~Если в ответе допущена одна ошибка (в том числе написана лишняя цифра или не написана необходимая цифра), выставляется 2 балла; если допущено две ошибки – 1 балл, более двух ошибок – 0 баллов.~~

Система оценивания проверочной работы

Оценивание кратких ответов на задания 2, 3.1-3.3, 5, 6.1, 6.2

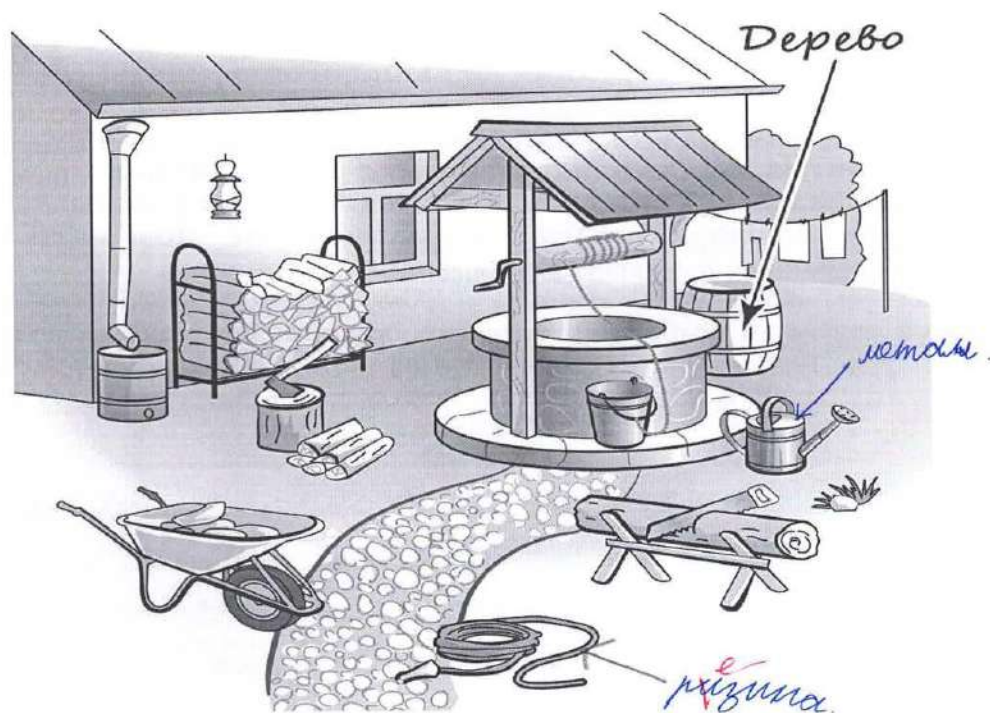
Правильный ответ на каждое из заданий 3.1, 5, 6.1 и 6.2 оценивается 1 баллом.

Полный правильный ответ на каждое из заданий 2, 3.2 оценивается 2 баллами. Если в ответе допущена одна ошибка (написана лишняя цифра, или не написана необходимая цифра, или не указано название объекта, изображённого на одной из представленных фотографий), выставляется 1 балл; если допущено две или более ошибки – 0 баллов.

Полный правильный ответ на задание 3.3 оценивается 3 баллами. Если в ответе допущена одна ошибка (в том числе написана лишняя цифра или не написана необходимая цифра), выставляется 2 балла; если допущено две ошибки – 1 балл, более двух ошибок – 0 баллов.

Номер задания	Правильный ответ	
2	24 (в любой последовательности)	
3.1	А – Африка; Б – Евразия	А – тундра; Б – тайга
3.2	1) носорог; 2) белый медведь; 3) зебра; 4) бобр	1) соболь; 2) полярная сова; 3) песок; 4) бурый медведь
3.3	Африка – 13 или 31; Евразия – 24 или 42	тундра – 23 или 32; тайга – 14 или 41
5	31	
6.1	вид семян одинаковый, температура одинаковая, освещённость различная	
6.2	необходимо измерять и сравнивать длины ростков в двух стаканах (Может быть дана иная формулировка ответа, не искажающая его смысла.)	

Задание 1



Правильно указано по одному предмету (детали) из каждого материала с соответствующими подписями

2

Правильно указан(-ы) предмет(-ы) (деталь(-и)) только из одного материала с соответствующей подписью, предметы (детали) из другого материала указаны неверно или не указаны

1

Предмет(-ы) (деталь(-и)) отмечены стрелками, но не подписаны.
ИЛИ Не указано верно ни одного предмета (детали)

0

Задание 2

	Вторник, 17 марта				Среда, 18 марта				Четверг, 19 марта			
	Ночь	Утро	День	Вечер	Ночь	Утро	День	Вечер	Ночь	Утро	День	Вечер
Облачность и атмосферные осадки												
Температура воздуха, °С	5	6	9	5	4	5	8	5	4	5	6	5
Направление ветра												
	ЮВ	ЮВ	ЮВ	ЮВ	СВ	В	СВ	СВ	В	В	Ю	Ю
Влажность воздуха, %	79	74	67	65	77	68	61	75	73	60	57	70

Выбери верные утверждения об ожидаемой погоде на эти трое суток и запиши в строку ответа их номера.

- 1) Во вторник температура воздуха не опустится ниже 9 °С.
- 2) В среду в течение суток будет дуть юго-восточный ветер.
- 3) Влажность воздуха в четверг днём будет самая низкая за трое суток.
- 4) В четверг утром ожидается пасмурная погода.

1 Ответ: 3, 4

Полный правильный ответ на каждое из заданий 2, 3.2 оценивается 2 баллами. Если в ответе допущена одна ошибка (написана лишняя цифра, или не написана необходимая цифра, или не указано название объекта, изображённого на одной из представленных фотографий), выставляется 1 балл; если допущено две или более ошибки – 0 баллов.

Задание 3

- 3) Рассмотри карту России. На ней буквами А и Б отмечены две природные зоны.



3.1. Запиши название каждой природной зоны в отведённое для этого поле.

Название природной зоны (А):

Название природной зоны (Б):

2

Пустыня

Тайга

Правильный ответ на каждое из заданий 3.1, 5, 6.1 и 6.2 оценивается 1 баллом.

Задание №3

3.2. На следующей странице представлены фотографии *морошки*, *сайгака*, *карликовой берёзы* и *черепахи*. Запиши название каждого из этих животных и растений рядом с номером фотографии, на которой оно изображено.

2

- 1) Морошка (1) 2) сайгак (4)
3) карликовая берёза (3) 4) черепаха (2)

3.3. Какие из этих животных обитают и какие растения произрастают в естественной среде (не в зоопарке и не в ботаническом саду) на территории природной зоны А, а какие – природной зоны Б? Запиши **номера** фотографий с изображением этих животных и растений в таблицу под соответствующими буквами.

3

Ответ:

Природная зона	А	Б
Животные и растения	1, 3	2, 4.

Полный правильный ответ на каждое из заданий 2, 3.2 оценивается 2 баллами. Если в ответе допущена одна ошибка (написана лишняя цифра, или не написана необходимая цифра, или не указано название объекта, изображённого на одной из представленных фотографий), выставляется 1 балл; если допущено две или более ошибки – 0 баллов.

Полный правильный ответ на задание 3.3 оценивается 3 баллами. Если в ответе допущена одна ошибка (в том числе написана лишняя цифра или не написана необходимая цифра), выставляется 2 балла; если допущено две ошибки – 1 балл, более двух ошибок – 0 баллов.

3.2. На следующей странице представлены фотографии: *зайца*, *сайгака*, *лося* и *тушканчика*. Запиши название каждого из этих животных рядом с номером фотографии, на которой оно изображено.

0

1) Зайца

2) тушканчик

3) лось

4) _____

3.3. Какие из этих животных на территории природной зо фотографии с изображением буквами.

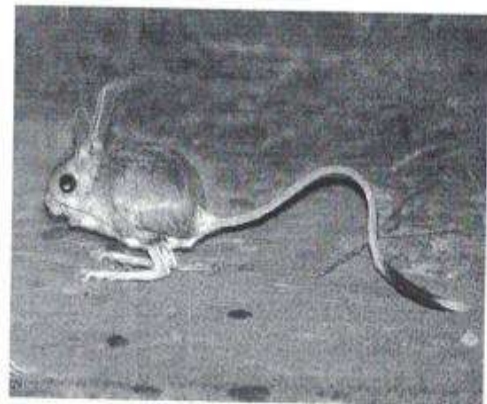
3

Ответ:

Природная зона
Животные



1)



2)



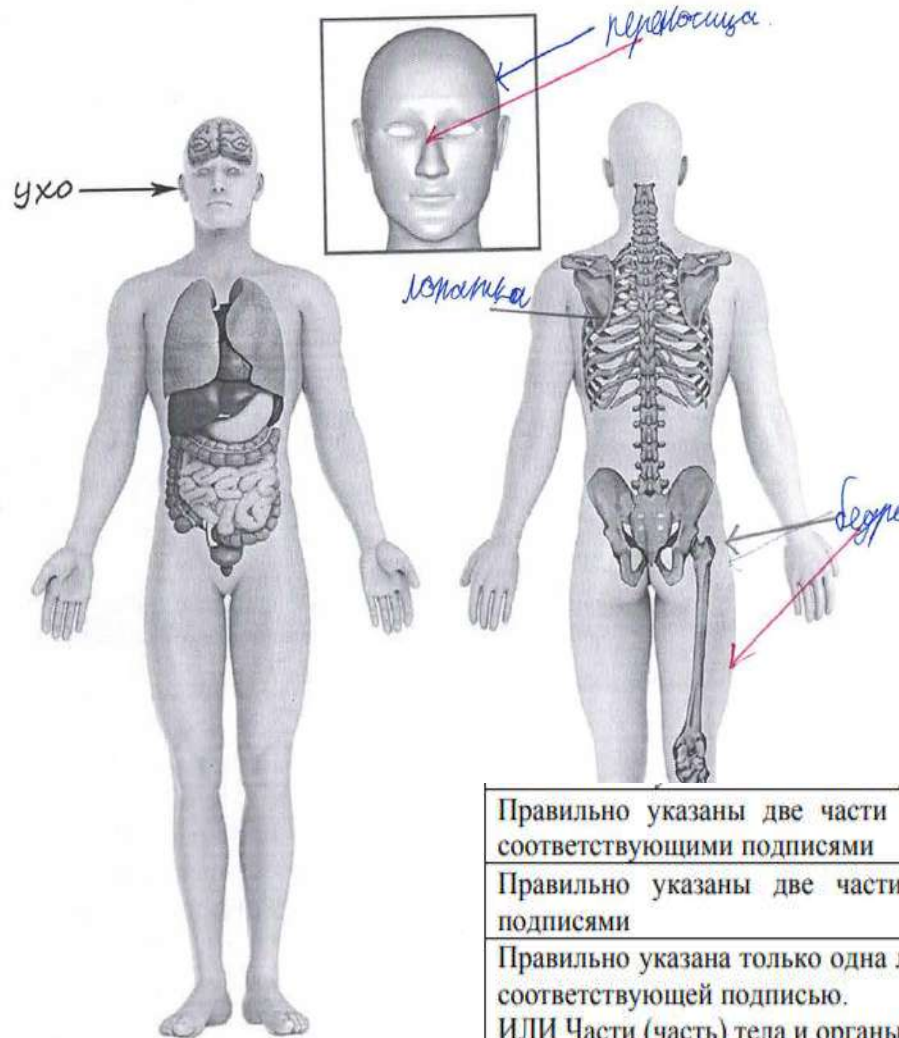
3)



4)

Задание 4

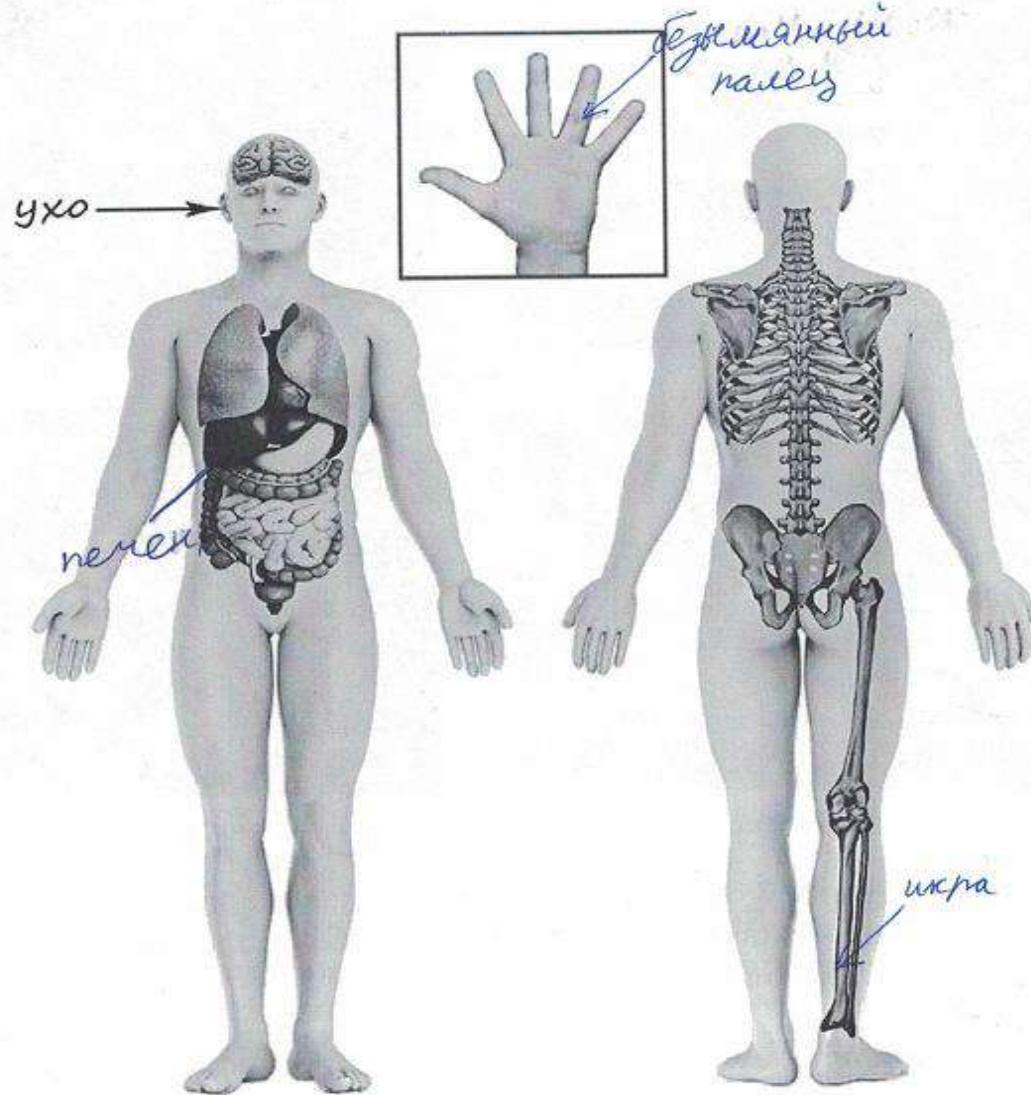
4. Рассмотрни изображение человека. Покажи стрелками и подпиши бедро, лопатку и переносицу человека так, как показано на примере.



Правильно указаны две части тела и орган / два органа и часть тела с соответствующими подписями	2
Правильно указаны две части тела / два органа с соответствующими подписями	1
Правильно указана только одна любая часть тела / только один любой орган с соответствующей подписью. ИЛИ Части (часть) тела и органы (орган) указаны неправильно. ИЛИ Части (часть) тела и органы (орган) отмечены стрелками, но не подписаны. ИЛИ Части (часть) тела и органы (орган) не указаны	0

5

Рассмотри изображение человека. Покажи стрелками и подпиши икру, печень и безымянный палец человека так, как показано на примере.



Задание 5

5

Составь два правила сохранения здоровья и правильного поведения человека из приведённых частей фраз: для этого к каждой позиции первого столбца подбери соответствующую позицию из второго столбца.

Начало фразы

- А) Чтобы быстрее выполнять домашние задания, 1)
Б) Чтобы закалять свой организм, 2)

Продолжение фразы

- 1) нужно регулярно принимать прохладный душ.
2) нужно содержать своё рабочее место в порядке.
3) нужно больше играть с собакой.

Запиши в таблицу выбранные цифры под соответствующими буквами.



Ответ:

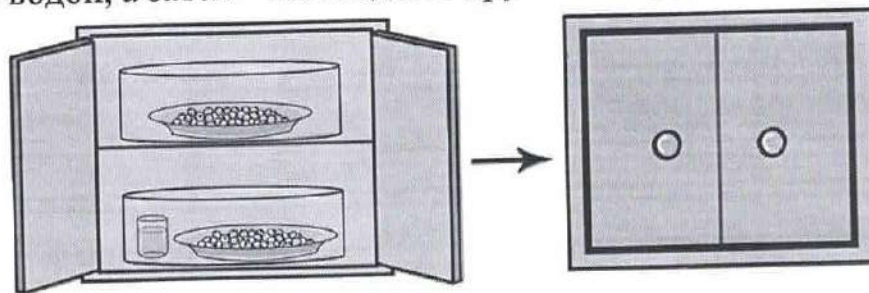
Начало фразы	А	Б
Продолжение фразы	2	1

Задание 6

(1 часть -1 балл, 2 часть-1 балл, 3 часть – 2 балла)

6

Сергей проводил наблюдения за появлением плесени на ягодах чёрной смородины, которые он собрал на своей даче. Чтобы выяснить влияние влажности на развитие плесени, он взял два одинаковых блюда и положил на каждое по два десятка свежих ягод. Оба блюда он поместил в шкаф, накрыв прозрачными стеклянными колпаками. Под один из них Сергей поставил стакан с водой. Затем он стал наблюдать за образованием плесени. Через некоторое время Сергей обнаружил, что вначале плесень на ягодах появилась в блюде, рядом с которым стоял стакан с водой, а затем – на ягодах в другом блюде.



6.1. Сравни условия нахождения ягод чёрной смородины в двух разных блюдах в описанном эксперименте. Подчеркни в каждой строке одно из выделенных слов.

1

Температура под колпаками:

одинаковая / различная

Влажность воздуха под колпаками:

одинаковая / различная

Задание 6

6.2. На основании эксперимента сделай вывод о том, как влажность влияет на скорость появления плесени.

1

Ответ: влажность даёт плесени быстрее появляться

6.3. Если бы Сергей захотел выяснить, влияет ли освещённость на развитие плесени, с помощью какого эксперимента он мог бы это сделать? Опиши этот эксперимент.

2

Ответ: нужно взять одинаковые ёмкости и положить туда одинаковое количество еды. Потом одну ёмкость поставить у окна, а другое в кухонный шкаф и наблюдать

В описании опыта верно отражены: – различия в условиях проращивания семян (в одном из стаканов должна быть земля, в другом нет); – сходства в условиях проращивания семян по влажности, температуре и освещённости	2
В описании опыта верно отражены только различия в условиях проращивания семян (в одном из стаканов должна быть земля, в другом нет)	1
В описании опыта не отражены / неверно отражены различия в условиях проращивания семян (в одном из стаканов должна быть земля, в другом нет). ИЛИ Описание опыта не приведено	0

Задание 6

6.2. Какие наблюдения и сравнения необходимо проводить Алине, чтобы определить, влияют ли удобрения на рост травы?

0

Ответ: Освещённость участка: одинаковая, состав почвы на участках: разные, сорт травы: одинокорый.

6.3. Если бы Алина хотела выяснить, влияет ли частота полива травы на её рост, с помощью какого опыта она могла бы это сделать? Опиши этот опыт.

1.

Ответ: На один участок налить 1 ведро, а на другое 2 ведра и нужно поливать почву на одном или на двух участках не появляясь травы.

7) Рассмотрите знаки, изображённые на рисунках, и ответьте на вопросы.



Задание 7

7.1. Какой из этих знаков можно встретить?

Ответ: В

Какое правило отражает этот знак?

Ответ: Здесь можно ездить на велосипеде, самокате, на роликах, на скейтах и т.д.

7.2. Какие правила отражают два других знака? Запиши ответы в таблицу.

ЗНАК	ПРАВИЛО
А	Нельзя фотографировать! Запрещено!
Б	Здесь нельзя разводить костёр! Запрещено!

Верно указан знак, сформулировано правило	1
Верно указан знак, правило не сформулировано / сформулировано неверно. ИЛИ Знак не указан независимо от формулировки правила. ИЛИ Ответ неверный	0
<i>Максимальный балл</i>	<i>1</i>

Верно указано два знака, сформулировано два правила	2
Верно указано два знака, сформулировано только одно любое правило. ИЛИ Верно указан только один знак, сформулировано правило, которое он отражает	1
Не сформулировано верно ни одного правила независимо от указания знаков. ИЛИ Ответ неверный	0

Задание 8

Критерии и указания к оцениванию		Баллы
К1	Определение профессии	1
	Правильно определена профессия (выбранное обучающимся изображение связано с названной им профессией). <i>При оценивании как правильный ответ засчитываются допустимые названия любого уровня конкретизации (например, рабочий, строитель, маляр)</i>	1
	Профессия не определена в явном виде / определена неправильно	0
	<i>Если профессия в явном виде не определена / определена неправильно и по критерию К1 выставлен 0 баллов, то по всем остальным позициям оценивания выставляется 0 баллов</i>	
К2	Пояснение характера работы	1
	<i>При оценивании объём пояснения не учитывается; краткое пояснение, правильное по существу, может быть оценено максимальным баллом по данному критерию.</i>	
	Правильно пояснено, какую работу выполняют представители выбранной профессии	1
	Пояснение о том, какую работу выполняют представители выбранной профессии, отсутствует. ИЛИ Ответ неправильный	0
К3	Объяснение пользы для общества	1
	<i>При оценивании в качестве правильного может быть принято объяснение в любом объёме. Главное – конкретизация объяснения применительно к выбранной профессии.</i>	
	Дано уместное объяснение того, чем работа людей выбранной профессии полезна обществу	1
	Приведены рассуждения общего характера, не связанные с общественной значимостью конкретной профессии. ИЛИ Ответ неправильный	0

8

На фотографиях изображены люди разных профессий за работой. Выбери ОДНУ из фотографий и запиши букву, под которой она приведена.

Представитель какой профессии изображён на выбранной фотографии? Какую работу выполняют люди этой профессии? Чем работа людей этой профессии полезна обществу?

А)



Б)



В)



Выбранная фотография:

Б

3

Ответ: официант принимает заказы и приносит еду.
(в кафе) Официанты работают в ресторанах и кафе. Они подсказывают какую еду лучше заказать.

Задание 9

9

Каждый год в первую пятницу февраля в нашей школе проходит День вежливости.

2015

Январь

ПН	ВТ	СР	ЧТ	ПТ	СБ	ВС
			1	2	3	4
5	6	7	8	9	10	11
12	13	14	15	16	17	18
19	20	21	22	23	24	25
26	27	28	29	30	31	

Февраль

ПН	ВТ	СР	ЧТ	ПТ	СБ	ВС
						1
2	3	4	5	6	7	8
9	10	11	12	13	14	15
16	17	18	19	20	21	22
23	24	25	26	27	28	

Март

ПН	ВТ	СР	ЧТ	ПТ	СБ	ВС
						1
2	3	4	5	6	7	8
9	10	11	12	13	14	15
16	17	18	19	20	21	22
23	24	25	26	27	28	29
30	31					

Апрель

ПН	ВТ	СР	ЧТ	ПТ	СБ	ВС
		1	2	3	4	5
6	7	8	9	10	11	12
13	14	15	16	17	18	19
20	21	22	23	24	25	26
27	28	29	30			

Май

ПН	ВТ	СР	ЧТ	ПТ	СБ	ВС
				1	2	3
4	5	6	7	8	9	10
11	12	13	14	15	16	17
18	19	20	21	22	23	24
25	26	27	28	29	30	31

Июнь

ПН	ВТ	СР	ЧТ	ПТ	СБ	ВС
1	2	3	4	5	6	7
8	9	10	11	12	13	14
15	16	17	18	19	20	21
22	23	24	25	26	27	28
29	30					

Июль

ПН	ВТ	СР	ЧТ	ПТ	СБ	ВС
		1	2	3	4	5
6	7	8	9	10	11	12
13	14	15	16	17	18	19
20	21	22	23	24	25	26
27	28	29	30	31		

Август

ПН	ВТ	СР	ЧТ	ПТ	СБ	ВС
						1
2	3	4	5	6	7	8
9	10	11	12	13	14	15
16	17	18	19	20	21	22
23	24	25	26	27	28	29
30	31					

Сентябрь

ПН	ВТ	СР	ЧТ	ПТ	СБ	ВС
	1	2	3	4	5	6
7	8	9	10	11	12	13
14	15	16	17	18	19	20
21	22	23	24	25	26	27
28	29	30				

Октябрь

ПН	ВТ	СР	ЧТ	ПТ	СБ	ВС
			1	2	3	4
5	6	7	8	9	10	11
12	13	14	15	16	17	18
19	20	21	22	23	24	25
26	27	28	29	30	31	

Ноябрь

ПН	ВТ	СР	ЧТ	ПТ	СБ	ВС
						1
2	3	4	5	6	7	8
9	10	11	12	13	14	15
16	17	18	19	20	21	22
23	24	25	26	27	28	29
30						

Декабрь

ПН	ВТ	СР	ЧТ	ПТ	СБ	ВС
	1	2	3	4	5	6
7	8	9	10	11	12	13
14	15	16	17	18	19	20
21	22	23	24	25	26	27
28	29	30	31			

1

Обведи этот день в календаре.

Запиши, какого числа проходил День вежливости в нашей школе в 2015 году.

0

Ответ: 6 числа.

Отметка даты в календаре

День в календаре отмечен верно

1

День в календаре отмечен неверно / не отмечен

0

Запись даты

Дата записана верно

1

Дата записана неверно / не записана

0

Задание 9

Какого человека можно назвать вежливым? Как ты думаешь, почему важно быть вежливым в любой ситуации? (Напиши ответ объёмом до пяти предложений.)

1

Ответ: Вежливым нужно быть всегда. Вежливость это
хорошая черта характера. Быть вежливым
это значит хорошо себя вести. Чтобы быть
вежливым нужно здороваться со старшими и по-
могать им. Нужно быть вежливым и с друзьями
и помогать им во всём.

Дата записана неверно / не записана	0
Ответ на вопрос	
Дан уместный ответ на вопрос, в котором в общей форме или на примере(-ах) показана хотя бы одна причина / приведено хотя бы одно обоснование	1
В ответе наряду с верными имеются ошибочные суждения или рассуждения общего характера / ответ не относится к заданию	0

Задание 10.1

10

10.1. Запиши название региона: республики, или области, или края, или автономного округа, в котором ты живёшь.

Ответ: г. Киров Кировская обл.

Как называется главный город твоего региона?

2

Ответ: город Киров

10.2. Что изображено на гербе твоего региона?

Ответ: _____

Указания к оцениванию	Баллы
Правильно указаны название региона и его главный город / название региона и район	2
Правильно указано только название региона. ИЛИ Правильно указан только главный город региона / район	1
Ответ неправильный	0

Задание №10

Какие музеи находятся в твоём регионе (укажи не менее двух музеев)? Напиши о своём посещении одного из этих музеев (какие экспонаты там представлены, что тебя больше всего заинтересовало, что понравилось)?

Ответ: У нас есть музей Космонавтики
А туда ходил четыре раза. Там
есть костюмы космонавтов, скаф.
Мне понравилось больше всего
космос (получение).

3

К2	Названия музеев	1
	Правильно названо не менее двух музеев	1
	Правильно назван только один музей. ИЛИ Не названо правильно ни одного музея	0
	К3	Рассказ о посещении музея
	Рассказ наряду с впечатлениями от посещения музея содержит корректную информацию о представленных в музее экспонатах	2
	Рассказ содержит только впечатления от посещения музея. ИЛИ Рассказ содержит только корректную информацию о представленных в музее экспонатах	1
	Приведены рассуждения общего характера, не соответствующие требованию задания. ИЛИ Ответ неправильный	0

Спасибо за внимание!

Кафедра дошкольного и начального общего
образования

dinoo@kirovipk.ru

doshschool@kirovipk.ru