

# КОГОАУ ДПО «Институт развития образования Кировской области»

---

## **Анализ результатов оценки предметных и метапредметных результатов начального общего образования в ходе проведения ВПР по окружающему миру в общеобразовательных организациях Кировской области в 2022 году**



9 марта 2023 года

# *Количество участников ВПР по окружающему миру*

---

<b>ГОД</b>	<b>Количество участников</b>
<b>2021</b>	<b>12687</b>
<b>2022</b>	<b>12189( -498)</b>

## Уровень освоения ФГОС по предмету «Окружающий мир» обучающимися Кировской области в 2017-2022 гг.

Критерии освоения ФГОС	2017	2018	2019	2020	2021	2022
Успешность выполнения ВПР по предмету (в %)	99,7	99,8	99,8	98,5	99,78	99,2
Качество образовательной подготовки участников ВПР (в %)	81,2	83,2	85,5	69,6	85,56	76,18

*Рекомендации по переводу первичных  
баллов в отметки  
по пятибалльной шкале по предмету  
«Окружающий мир»*

<b>ГОД</b>	<b>«2»</b>	<b>«3»</b>	<b>«4»</b>	<b>«5»</b>
<b>2017</b>	<b>0-7</b>	<b>8-17</b>	<b>18-25</b>	<b>26-31</b>
<b>2018-2021</b>	<b>0-7</b>	<b>8-17</b>	<b>18-26</b>	<b>27-32</b>
<b>2022</b>	<b>0-7</b>	<b>8-17</b>	<b>18-26</b>	<b>27-32</b>

# *Характеристика заданий работы по окружающему миру по разделам «Программы формирования универсальных учебных действий*

*(личностные и метапредметные результаты)»*

<b>№ п/п</b>	<b>раздел</b>	<b>Количество о заданий</b>	<b>Номер задания</b>
1.	Личностные результаты	2	9,10
2.	Познавательные универсальные учебные действия	7	1,2,3,5,6,7,8
3.	Коммуникативные универсальные учебные действия	5	6,7,8,9,10
4.	Работа с текстом: поиск информации и понимание прочитанного	2	2,6

## *Распределение заданий проверочной работы по уровню сложности*

Уровень сложности заданий	Количество заданий	Максимальный первичный балл	Процент максимального первичного балла за выполнение заданий данного уровня сложности от максимального первичного балла за всю работу, равного 32
Базовый	7	20	62,5
Повышенный	3	12	37,5
Итого	10	32	100

# Наибольшие затруднения вызвали задания:

---

## Окружающий мир:

**№3(1)** - нацелено на проверку умения анализировать изображение и узнавать объекты, с которыми обучающиеся встречались в повседневной жизни или при изучении учебных предметов, выявлять их существенные свойства – 40,99 % (на 4,14% ниже показателя по Российской Федерации)

**6(2)**-умение делать вывод на основе проведенного опыта – 43,7% (на 1,36% ниже показателя по Российской Федерации);

**6(3)** - проверяет умение проводить аналогии, строить рассуждения — 32,89% (на 2,41% выше показателя по Российской Федерации);

**№10(2/3)** - знания обучающихся о родном крае: жизни и хозяйственной деятельности людей, умение презентовать информацию о родном крае в форме краткого рассказа – 31,19% (на 4,77% выше показателя по Российской Федерации).

# Средний процент выполнения заданий ВПР

Предмет	2022		Разница (в %)
	Кировская область	Российская Федерация	
Окружающий мир	72,9	69,6	3,3



# Распределение групп баллов в Российской Федерации и Кировской области в 2022 году по предмету «Окружающий мир» (в %)

Группы баллов	РФ	Кировская область
«2»	2,11% (1,17%)	0,8% (2021г. + 0,58%)
«3»	27,1% (19,51%)	23,02% (2021г. +8,81%)
«4»	55,09% (-55,35%)	58,97% (2021г. +1,71%)
«5»	15,71% (-23,97% )	17,21% (2021г. -11,09%)

# Рекомендации

---

- включить в учебный материал задания, направленные на развитие вариативности мышления обучающихся и умения применять знания в новой ситуации, на умение проводить несложные наблюдения в окружающей среде и ставить опыты, используя простейшее лабораторное оборудование;
- спланировать проектную коллективную деятельность, направленную на формирование умения оценивать характер взаимоотношений людей в различных социальных группах;
- усилить практическую направленность в изучении родного края, его достопримечательностей, животного и растительного мира региона, товаров, производством которых известен регион;

# Рекомендации

---

- для обеспечения эффективности формирования естественнонаучной грамотности школьников на уроках педагогам необходимо применять методы и приемы активного обучения, которые побуждают обучающихся к активной исследовательской деятельности в процессе овладения учебным материалом.
- при организации внеурочной деятельности необходимо использовать различные формы, методы и приёмы работы с классом, которые будут отличаться новизной, разнообразием, занимательностью, увлекательностью. Формированию естественнонаучной функциональной грамотности во внеурочной деятельности в начальной школе помогут задания, соответствующие уровню таких логических приемов, как анализ, синтез, сравнение, обобщение, классификация, умозаключение, систематизация, отрицание, ограничение.

# Рекомендации

---

включить в учебный материал задания, направленные на развитие вариативности мышления обучающихся и умения применять знания в новой ситуации, на умение проводить несложные наблюдения в окружающей среде и ставить опыты, используя простейшее лабораторное оборудование;

спланировать проектную коллективную деятельность, направленную на формирование умения оценивать характер взаимоотношений людей в различных социальных группах;

усилить практическую направленность в изучении родного края, его достопримечательностей, животного и растительного мира региона, товаров, производством которых известен регион.

---

**Методические рекомендации по  
оцениванию ответов  
участников ВПР 4 в  
соответствии с установленными  
критериями**



МИНИСТЕРСТВО ОБРАЗОВАНИЯ И НАУКИ  
РОССИЙСКОЙ ФЕДЕРАЦИИ

**Федеральная служба  
по надзору в сфере  
образования и науки  
(Рособрнадзор)**

ул. Савинько-Суворовская, 16  
Москва, К-51, ГСП-4, 127994  
телефон/факс: 608-61-58  
ИНН 7701537808

16.03.2018 № 05-41

На № \_\_\_\_\_

Руководителям органов  
исполнительной власти  
субъектов Российской Федерации,  
осуществляющих государственное  
управление в сфере образования

Руководителям органов  
исполнительной власти  
субъектов Российской Федерации,  
осуществляющих переданные  
полномочия Российской Федерации  
в сфере образования

О направлении рекомендаций  
по повышению объективности оценки  
образовательных результатов

Федеральная служба по надзору в сфере образования и науки  
(Рособрнадзор) с целью повышения эффективности системы оценки качества  
образования путем формирования среди всех участников образовательных  
отношений устойчивых ориентиров на методы и инструменты объективной

## Обеспечение объективности образовательных результатов в рамках конкретной оценочной процедуры в ОО

- Проверка работ должна проводиться по стандартизированным критериям с предварительным коллегиальным обсуждением подходов к оцениванию

# Методические рекомендации по оцениванию ответов участников ВПР 4 по окружающему миру в соответствии с установленными критериями

## Описание контрольно-измерительных материалов

### Система оценивания проверочной работы Оценивание кратких ответов на задания 2, 3.1-3.3, 5, 6.1, 6.2

Правильный ответ на каждое из заданий 3.1, 5, 6.1 и 6.2 оценивается 1 баллом.

Полный правильный ответ на каждое из заданий 2, 3.2 оценивается 2 баллами. Если в ответе допущена одна ошибка (написана лишняя цифра, или не написана необходимая цифра, или не указано название объекта, изображённого на одной из представленных фотографий), выставляется 1 балл; если допущено две или более ошибки – 0 баллов.

Полный правильный ответ на задание 3.3 оценивается 3 баллами. Если в ответе допущена одна ошибка (в том числе написана лишняя цифра или не написана необходимая цифра), выставляется 2 балла; если допущено две ошибки – 1 балл, более двух ошибок – 0 баллов.



## Система оценивания проверочной работы

### Оценивание кратких ответов на задания 2, 3.1-3.3, 5, 6.1, 6.2

Правильный ответ на каждое из заданий 3.1, 5, 6.1 и 6.2 оценивается 1 баллом.

Полный правильный ответ на каждое из заданий 2, 3.2 оценивается 2 баллами. Если в ответе допущена одна ошибка (написана лишняя цифра, или не написана необходимая цифра, или не указано название объекта, изображённого на одной из представленных фотографий), выставляется 1 балл; если допущено две или более ошибки – 0 баллов.

Полный правильный ответ на задание 3.3 оценивается 3 баллами. Если в ответе допущена одна ошибка (в том числе написана лишняя цифра или не написана необходимая цифра), выставляется 2 балла; если допущено две ошибки – 1 балл, более двух ошибок – 0 баллов.

Номер задания	Правильный ответ	
2	24 (в любой последовательности)	
3.1	А – Африка; Б – Евразия	А – тундра; Б – тайга
3.2	1) носорог; 2) белый медведь; 3) зебра; 4) бобр	1) соболь; 2) полярная сова; 3) песок; 4) бурый медведь
3.3	Африка – 13 или 31; Евразия – 24 или 42	тундра – 23 или 32; тайга – 14 или 41
5	31	
6.1	вид семян одинаковый, температура одинаковая, освещённость различная	
6.2	необходимо измерять и сравнивать длины ростков в двух стаканах (Может быть дана иная формулировка ответа, не искажающая его смысла.)	



# Задание 1



Правильно указано по одному предмету (детали) из каждого материала с соответствующими подписями

2

Правильно указан(-ы) предмет(-ы) (деталь(-и)) только из одного материала с соответствующей подписью, предметы (детали) из другого материала указаны неверно или не указаны

1

Предмет(-ы) (деталь(-и)) отмечены стрелками, но не подписаны.  
ИЛИ Не указано верно ни одного предмета (детали)

0

## Задание 2

	Вторник, 17 марта				Среда, 18 марта				Четверг, 19 марта			
	Ночь	Утро	День	Вечер	Ночь	Утро	День	Вечер	Ночь	Утро	День	Вечер
Облачность и атмосферные осадки												
Температура воздуха, °С	5	6	9	5	4	5	8	5	4	5	6	5
Направление ветра												
	ЮВ	ЮВ	ЮВ	ЮВ	СВ	В	СВ	СВ	В	В	Ю	Ю
Влажность воздуха, %	79	74	67	65	77	68	61	75	73	60	57	70

Выбери верные утверждения об ожидаемой погоде на эти трое суток и запиши в строку ответа их номера.

- 1) Во вторник температура воздуха не опустится ниже 9 °С.
- 2) В среду в течение суток будет дуть юго-восточный ветер.
- 3) Влажность воздуха в четверг днём будет самая низкая за трое суток.
- 4) В четверг утром ожидается пасмурная погода.

1 Ответ: 3, 4

Полный правильный ответ на каждое из заданий 2, 3.2 оценивается 2 баллами. Если в ответе допущена одна ошибка (написана лишняя цифра, или не написана необходимая цифра, или не указано название объекта, изображённого на одной из представленных фотографий), выставляется 1 балл; если допущено две или более ошибки – 0 баллов.

## Задание 3

- 3) Рассмотрите карту России. На ней буквами А и Б отмечены две природные зоны.



3.1. Запиши название каждой природной зоны в отведённое для этого поле.

Название природной зоны (А):

Название природной зоны (Б):

2

Тундра

Тайга

Правильный ответ на каждое из заданий 3.1, 5, 6.1 и 6.2 оценивается 1 баллом.



## Задание №3

3.2. На следующей странице представлены фотографии *морошки*, *сайгака*, *карликовой берёзы* и *черепахи*. Запиши название каждого из этих животных и растений рядом с номером фотографии, на которой оно изображено.

- 2
- 1) Морошка (1)                      2) сайгак (4)
- 3) карликовая берёза (3)            4) черепаха (2)

3.3. Какие из этих животных обитают и какие растения произрастают в естественной среде (не в зоопарке и не в ботаническом саду) на территории природной зоны А, а какие – природной зоны Б? Запиши номера фотографий с изображением этих животных и растений в таблицу под соответствующими буквами.

3

Ответ:

Природная зона	А	Б
Животные и растения	1, 3	2, 4.

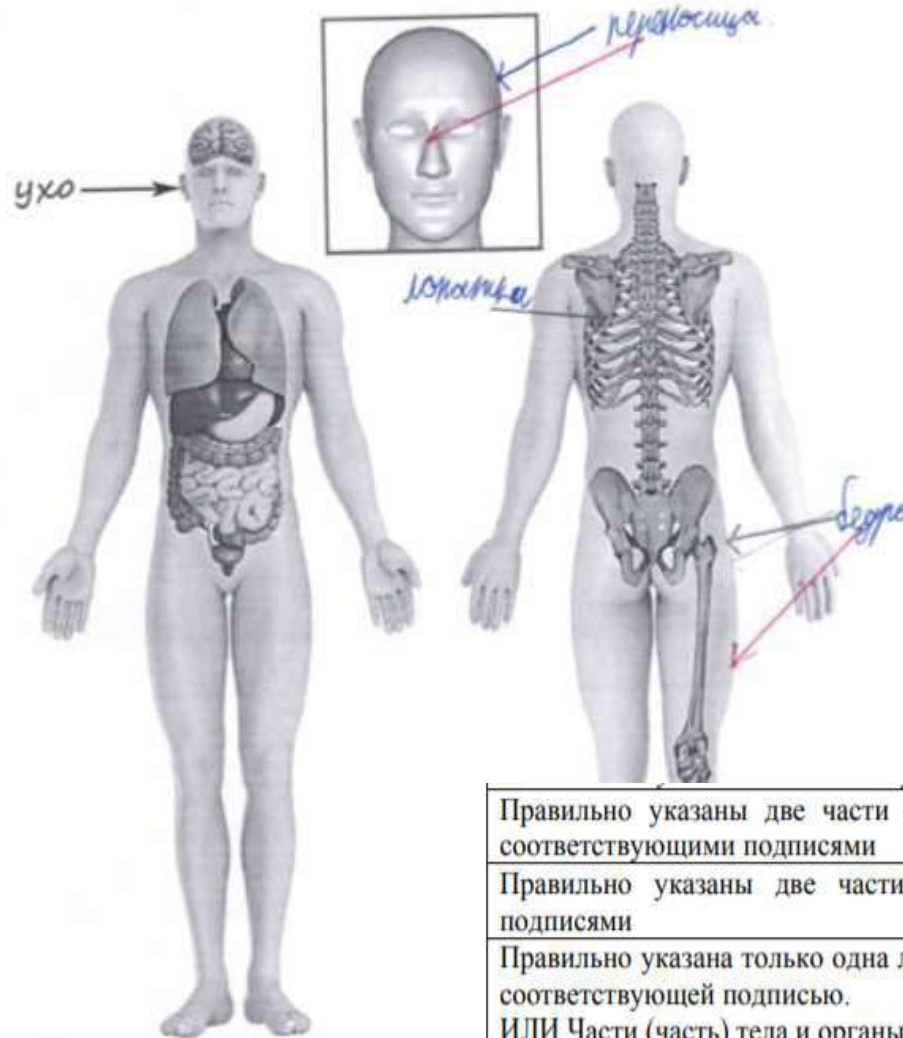
Полный правильный ответ на каждое из заданий 2, 3.2 оценивается 2 баллами. Если в ответе допущена одна ошибка (написана лишняя цифра, или не написана необходимая цифра, или не указано название объекта, изображённого на одной из представленных фотографий), выставляется 1 балл; если допущено две или более ошибки – 0 баллов.

Полный правильный ответ на задание 3.3 оценивается 3 баллами. Если в ответе допущена одна ошибка (в том числе написана лишняя цифра или не написана необходимая цифра), выставляется 2 балла; если допущено две ошибки – 1 балл, более двух ошибок – 0 баллов.



# Задание 4

4. Рассмотрни изображение человека. Покажи стрелками и подпиши *бедро*, *лопатку* и *переносицу* человека так, как показано на примере.



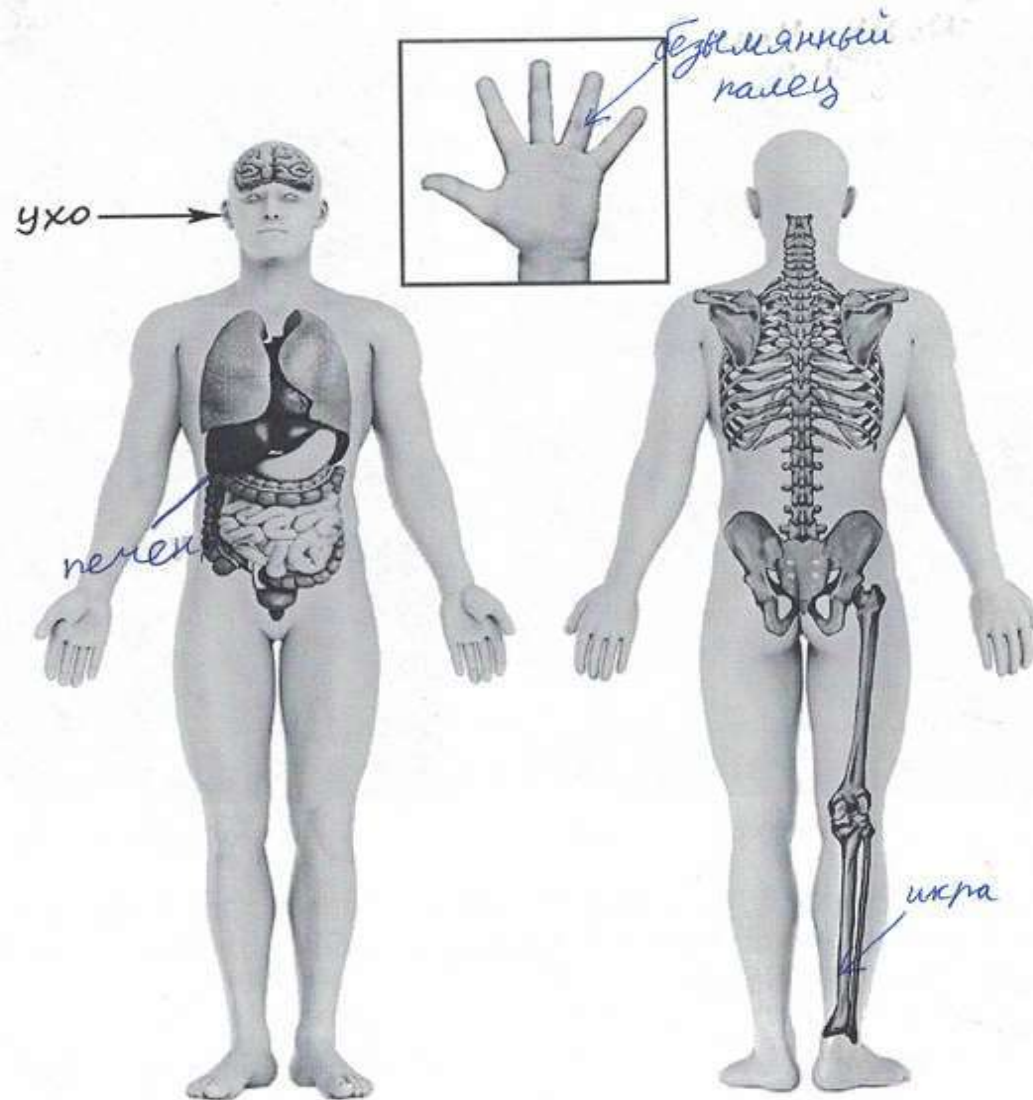
Правильно указаны две части тела и орган / два органа и часть тела с соответствующими подписями	2
Правильно указаны две части тела / два органа с соответствующими подписями	1
Правильно указана только одна любая часть тела / только один любой орган с соответствующей подписью. ИЛИ Части (часть) тела и органы (орган) указаны неправильно. ИЛИ Части (часть) тела и органы (орган) отмечены стрелками, но не подписаны. ИЛИ Части (часть) тела и органы (орган) не указаны	0

0



5

Рассмотри изображение человека. Покажи стрелками и подпиши икру, печень и безымянный палец человека так, как показано на примере.



## Задание 5

5

Составь два правила сохранения здоровья и правильного поведения человека из приведённых частей фраз: для этого к каждой позиции первого столбца подбери соответствующую позицию из второго столбца.

### Начало фразы

- А) Чтобы быстрее выполнять домашние задания,  
Б) Чтобы закалять свой организм

### Продолжение фразы

- 1) нужно регулярно принимать прохладный душ.  
2) нужно содержать своё рабочее место в порядке.  
3) нужно больше играть с собакой.

Запиши в таблицу выбранные цифры под соответствующими буквами.



Ответ:

Начало фразы	А	Б
Продолжение фразы	2	1

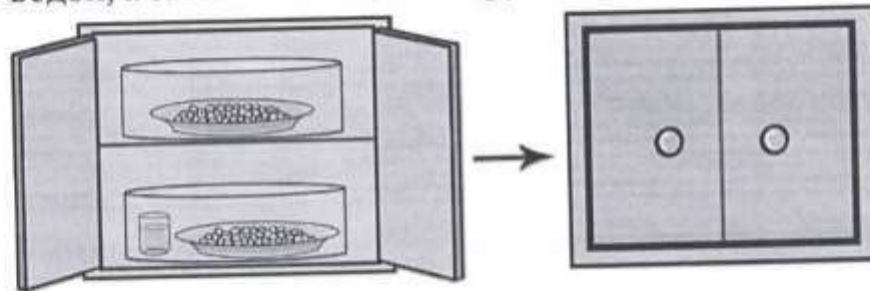


# Задание 6

(1 часть -1 балл, 2 часть-1 балл, 3 часть – 2 балла)

6

Сергей проводил наблюдения за появлением плесени на ягодах чёрной смородины, которые он собрал на своей даче. Чтобы выяснить влияние влажности на развитие плесени, он взял два одинаковых блюдца и положил на каждое по два десятка свежих ягод. Оба блюдца он поместил в шкаф, накрыв прозрачными стеклянными колпаками. Под один из них Сергей поставил стакан с водой. Затем он стал наблюдать за образованием плесени. Через некоторое время Сергей обнаружил, что вначале плесень на ягодах появилась в блюдце, рядом с которым стоял стакан с водой, а затем – на ягодах в другом блюдце.



6.1. Сравни условия нахождения ягод чёрной смородины в двух разных блюдах в описанном эксперименте. Подчеркни в каждой строке одно из выделенных слов.

1

Температура под колпаками:

одинаковая / различная

Влажность воздуха под колпаками:

одинаковая / различная

## Задание 6

6.2. На основании эксперимента сделай вывод о том, как влажность влияет на скорость появления плесени.

1

Ответ: влажность даёт плесени быстрее появиться

6.3. Если бы Сергей захотел выяснить, влияет ли освещённость на развитие плесени, с помощью какого эксперимента он мог бы это сделать? Опиши этот эксперимент.

2

Ответ: нужно взять одинаковые блюдца и положить туда одинаковое количество еды. Потом одно блюдце поставить у окна, а другое в кухонный шкаф и наблюдать

В описании опыта верно отражены: – различия в условиях проращивания семян (в одном из стаканов должна быть земля, в другом нет); – сходства в условиях проращивания семян по влажности, температуре и освещённости	2
В описании опыта верно отражены только различия в условиях проращивания семян (в одном из стаканов должна быть земля, в другом нет)	1
В описании опыта не отражены / неверно отражены различия в условиях проращивания семян (в одном из стаканов должна быть земля, в другом нет). ИЛИ Описание опыта не приведено	0

## Задание 6

6.2. Какие наблюдения и сравнения необходимо проводить Алине, чтобы определить, влияют ли удобрения на рост травы?

0

Ответ: Освещённость участков: одинаковая, состав почвы на участках: разный, сорт травы: одинокорый.

6.3. Если бы Алина хотела выяснить, влияет ли частота полива травы на её рост, с помощью какого опыта она могла бы это сделать? Опиши этот опыт.

1

Ответ: На один участок налить 1 ведро, а на другое 2 ведра и нужно поливать пока на одном или на двух участках не появится трава.



7) Рассмотрите знаки, изображённые на рисунках, и ответьте на вопросы.



## Задание 7

7.1. Какой из этих знаков можно встретить?

Ответ: В

Какое правило отражает этот знак?

Верно указан знак, сформулировано правило	1
Верно указан знак, правило не сформулировано / сформулировано неверно. ИЛИ Знак не указан независимо от формулировки правила. ИЛИ Ответ неверный	0
<i>Максимальный балл</i>	<i>1</i>

0) Ответ: Здесь можно ездить на велосипеде, самокате, на роликах, на скейтах и т.д.

7.2. Какие правила отражают два других знака? Запиши ответы в таблицу.

ЗНАК	ПРАВИЛО
А	Нельзя фотографировать! Запрещено!
Б	Здесь нельзя разводить костёр! Запрещено!

Верно указано два знака, сформулировано два правила	2
Верно указано два знака, сформулировано только одно любое правило. ИЛИ Верно указан только один знак, сформулировано правило, которое он отражает	1
Не сформулировано верно ни одного правила независимо от указания знаков. ИЛИ Ответ неверный	0

## Задание 8

Критерии и указания к оцениванию		Баллы
<b>К1</b>	<b>Определение профессии</b>	<b>1</b>
	Правильно определена профессия (выбранное обучающимся изображение связано с названной им профессией). <i>При оценивании как правильный ответ засчитываются допустимые названия любого уровня конкретизации (например, рабочий, строитель, маляр)</i>	1
	Профессия не определена в явном виде / определена неправильно	0
	<i>Если профессия в явном виде не определена / определена неправильно и по критерию К1 выставлен 0 баллов, то по всем остальным позициям оценивания выставляется 0 баллов</i>	
<b>К2</b>	<b>Пояснение характера работы</b>	<b>1</b>
	<i>При оценивании объём пояснения не учитывается; краткое пояснение, правильное по существу, может быть оценено максимальным баллом по данному критерию.</i>	
	Правильно пояснено, какую работу выполняют представители выбранной профессии	1
	Пояснение о том, какую работу выполняют представители выбранной профессии, отсутствует. ИЛИ Ответ неправильный	0
<b>К3</b>	<b>Объяснение пользы для общества</b>	<b>1</b>
	<i>При оценивании в качестве правильного может быть принято объяснение в любом объёме. Главное – конкретизация объяснения применительно к выбранной профессии.</i>	
	Дано уместное объяснение того, чем работа людей выбранной профессии полезна обществу	1
	Приведены рассуждения общего характера, не связанные с общественной значимостью конкретной профессии. ИЛИ Ответ неправильный	0

8

На фотографиях изображены люди разных профессий за работой. Выбери ОДНУ из фотографий и запиши букву, под которой она приведена.

Представитель какой профессии изображён на выбранной фотографии? Какую работу выполняют люди этой профессии? Чем работа людей этой профессии полезна обществу?

А)



Б)



В)



Выбранная фотография:

Б

3

Ответ: официант принимает заказы и приносит еду.  
(в кафе) Официанты работают в ресторанах и кафе. Они подсказывают какую еду лучше заказать.

---

---

---

---



## Задание 9

9

Каждый год в первую пятницу февраля в нашей школе проходит День вежливости.

2015

Январь

ПН	ВТ	СР	ЧТ	ПТ	СБ	ВС
			1	2	3	4
5	6	7	8	9	10	11
12	13	14	15	16	17	18
19	20	21	22	23	24	25
26	27	28	29	30	31	

Февраль

ПН	ВТ	СР	ЧТ	ПТ	СБ	ВС
						1
2	3	4	5	6	7	8
9	10	11	12	13	14	15
16	17	18	19	20	21	22
23	24	25	26	27	28	

Март

ПН	ВТ	СР	ЧТ	ПТ	СБ	ВС
						1
2	3	4	5	6	7	8
9	10	11	12	13	14	15
16	17	18	19	20	21	22
23	24	25	26	27	28	29
30	31					

Апрель

ПН	ВТ	СР	ЧТ	ПТ	СБ	ВС
		1	2	3	4	5
6	7	8	9	10	11	12
13	14	15	16	17	18	19
20	21	22	23	24	25	26
27	28	29	30			

Май

ПН	ВТ	СР	ЧТ	ПТ	СБ	ВС
				1	2	3
4	5	6	7	8	9	10
11	12	13	14	15	16	17
18	19	20	21	22	23	24
25	26	27	28	29	30	31

Июнь

ПН	ВТ	СР	ЧТ	ПТ	СБ	ВС
1	2	3	4	5	6	7
8	9	10	11	12	13	14
15	16	17	18	19	20	21
22	23	24	25	26	27	28
29	30					

Июль

ПН	ВТ	СР	ЧТ	ПТ	СБ	ВС
			1	2	3	4
5	6	7	8	9	10	11
12	13	14	15	16	17	18
19	20	21	22	23	24	25
26	27	28	29	30	31	

Август

ПН	ВТ	СР	ЧТ	ПТ	СБ	ВС
						1
2	3	4	5	6	7	8
9	10	11	12	13	14	15
16	17	18	19	20	21	22
23	24	25	26	27	28	29
30	31					

Сентябрь

ПН	ВТ	СР	ЧТ	ПТ	СБ	ВС
	1	2	3	4	5	6
7	8	9	10	11	12	13
14	15	16	17	18	19	20
21	22	23	24	25	26	27
28	29	30				

Октябрь

ПН	ВТ	СР	ЧТ	ПТ	СБ	ВС
			1	2	3	4
5	6	7	8	9	10	11
12	13	14	15	16	17	18
19	20	21	22	23	24	25
26	27	28	29	30	31	

Ноябрь

ПН	ВТ	СР	ЧТ	ПТ	СБ	ВС
						1
2	3	4	5	6	7	8
9	10	11	12	13	14	15
16	17	18	19	20	21	22
23	24	25	26	27	28	29
30						

Декабрь

ПН	ВТ	СР	ЧТ	ПТ	СБ	ВС
	1	2	3	4	5	6
7	8	9	10	11	12	13
14	15	16	17	18	19	20
21	22	23	24	25	26	27
28	29	30	31			

1

Обведи этот день в календаре.

Запиши, какого числа проходил День вежливости в нашей школе в 2015 году.

0

Ответ: 6 числа.

### Отметка даты в календаре

День в календаре отмечен верно

1

День в календаре отмечен неверно / не отмечен

0

### Запись даты

Дата записана верно

1

Дата записана неверно / не записана

0

## Задание 9

Какого человека можно назвать вежливым? Как ты думаешь, почему важно быть вежливым в любой ситуации? (Напиши ответ объёмом до пяти предложений.)

1

Ответ: Вежливым нужно быть всегда. Вежливость это  
хорошая черта характера. Быть вежливым  
это значит хорошо себя вести. Чтобы быть  
вежливым нужно здороваться со старшими и по-  
могать им. Нужно быть вежливым и с друзьями  
и помогать им во всём.

Дата записана неверно / не записана	0
<b>Ответ на вопрос</b>	
Дан уместный ответ на вопрос, в котором в общей форме или на примере(-ах) показана хотя бы одна причина / приведено хотя бы одно обоснование	1
В ответе наряду с верными имеются ошибочные суждения или рассуждения общего характера / ответ не относится к заданию	0



## Задание 10.1

10

10.1. Запиши название региона: республики, или области, или края, или автономного округа, в котором ты живёшь.

Ответ: г. Киров Кировская обл.

Как называется главный город твоего региона?

2

Ответ: город Киров

10.2. Что изображено на гербе твоего региона?

Ответ: \_\_\_\_\_  
\_\_\_\_\_

Указания к оцениванию	Баллы
Правильно указаны название региона и его главный город / название региона и район	2
Правильно указано только название региона. ИЛИ Правильно указан только главный город региона / район	1
Ответ неправильный	0

## Задание №10

Какие музеи находятся в твоём регионе (укажи не менее двух музеев)? Напиши о своём посещении одного из этих музеев (какие экспонаты там представлены, что тебя больше всего заинтересовало, что понравилось)?

Ответ: У нас есть музей Космонавтики  
 Я туда ходил четыре раза. Там  
 есть костюмы космонавтов, скаф.  
 Мне понравилось больше всего  
 космос (погружение).

3

<b>К2</b>	<b>Названия музеев</b>	<b>1</b>
	Правильно названо не менее двух музеев	1
	Правильно назван только один музей. ИЛИ Не названо правильно ни одного музея	0
<b>К3</b>	<b>Рассказ о посещении музея</b>	<b>2</b>
	Рассказ наряду с впечатлениями от посещения музея содержит корректную информацию о представленных в музее экспонатах	2
	Рассказ содержит только впечатления от посещения музея. ИЛИ Рассказ содержит только корректную информацию о представленных в музее экспонатах	1
	Приведены рассуждения общего характера, не соответствующие требованию задания. ИЛИ Ответ неправильный	0

# Спасибо за внимание!

---

Кафедра дошкольного и начального общего  
образования

[dinoo@kirovipk.ru](mailto:dinoo@kirovipk.ru)

[doshschool@kirovipk.ru](mailto:doshschool@kirovipk.ru)