

Взаимодействие образовательных организаций Кировской области с КОГБУ Центр ППМС помощи по вопросам психологической поддержки



Оралова Елена Владимировна
педагог-психолог
КОГБУ Центра ППМС помощи

Цель ПМПК - своевременное выявление детей с особенностями в физическом и (или) психическом развитии и (или) отклонениями в поведении, проведение их комплексного психолого-медико-педагогического обследования и подготовка по результатам обследования рекомендаций по организации их обучения и воспитания и по оказанию им психолого-медико-педагогической помощи, а также подтверждение, уточнение или изменение ранее данных рекомендаций.



Цель взаимодействия – объединение усилий для наиболее эффективной реализации коррекционно-развивающей работы, обучения, воспитания и социализации детей.

ОО
(ППК)



ПМПК

5 шагов установления взаимодействия ОО и ПМПК

1

- Определение способа взаимодействия

2

- Предоставление корректной информации об обучающихся

3

- Однозначное понимание заключения и рекомендаций ПМПК

4

- Картирование образовательных ресурсов

5

- Осуществление мониторинга деятельности ПМПК

ШАГ № 1. Определение способа взаимодействия

По телефону

По электронной почте

Через форму обращения на сайте ПМПК

Посредством официальной деловой переписки

Очные встречи (консультирование)

Онлайн консультирование

Формат вебинара и др.



ШАГ № 2. Предоставление корректной информации об обучающихся

Направление образовательной организации

Заключение (заключения) ППк ОО или специалиста (специалистов), осуществляющего психолого-педагогическое и социальное сопровождение обучающегося в организации

Педагогическая характеристика обследуемого, содержащая актуальные на момент обследования сведения о результатах освоения ООП обучающимся, заверенная руководителем ОО

Копии диагностических и (или) контрольных работ обследуемого, заверенные руководителем ОО

Оригиналы рабочих тетрадей по русскому языку и математике; для детей дошкольного возраста – результаты самостоятельной продуктивной деятельности



ШАГ № 3. Однозначное понимание заключения и рекомендаций ПМПК

Со стороны ПМПК

Использование автоматизированной информационной системы «АИС ПМПК» (рекомендованная форма заключения)

Использование корректных и точных формулировок в рекомендациях

Со стороны ОО

Повышение уровня квалификации специалистов, педагогов, руководителей

ШАГ № 4. Владение членами ПМПК полной информацией об ОО

Общая информация об ОО

Информация о доступности ОО для обучающихся с ОВЗ и
детей-инвалидов

Реализуемые образовательные программы

Информация о службе психолого-педагогического
сопровождения (кадры, порядок работы)

Другая информация о созданных специальных условиях
получения образования



ШАГ № 5. Осуществление мониторинга деятельности ПМПК

Пункт 12 Положения о ПМПК (Приказ Минобрнауки от 20.09.2013 № 1082)

«Комиссия имеет право осуществлять мониторинг учета рекомендаций комиссии по созданию необходимых условий для обучения и воспитания детей в образовательных организациях, а также в семье (с согласия родителей (законных представителей) детей)».

Порядок проведения мониторинга исполнения ОО рекомендованных в заключении ПМПК специальных условий для получения образования обучающимися определяется на уровне субъекта.

ЗАКЛЮЧЕНИЕ

О 8

о создании специальных условий для получения образования обучающемуся с ограниченными возможностями здоровья, инвалидностью
№ _____ от _____

Ф.И.О. ребенка: _____

Дата рождения: _____

Предоставление специальных условий образования обучающемуся с ограниченными возможностями здоровья:

- Образовательная программа: Адаптированная основная общеобразовательная программа для обучающихся с расстройствами аутистического спектра
- Уровень образования: средний общий
- Реализация образовательной программы с применением электронного обучения и дистанционных образовательных технологий: при отсутствии медицинских противопоказаний
- Специальные методы обучения: в соответствии с программой
- Специальные учебники: в соответствии с программой
- Специальные учебные пособия: в соответствии с программой
- Организация пространства: в соответствии с ФГОС
- Тьюторское сопровождение обучающихся: осуществление общего тьюторского сопровождения реализации АООП

Направления коррекционной работы:

- Педагог-психолог: коррекция и развитие компетенций коммуникативной, эмоционально-волевой и личностной сферы
- Социальный педагог: координация взаимодействия субъектов образовательного процесса

Срок проведения обследования с целью уточнения/изменения ранее данных комиссией рекомендаций: рекомендовано повторное прохождение ПМПК с целью создания специальных условий при сдаче ГИА за курс среднего общего образования

Руководитель ПМПК _____

Педагог-психолог _____

Учитель-дефектолог _____

Социальный педагог _____

ЗАКЛЮЧЕНИЕ

И 2

о создании специальных условий для получения образования обучающемуся с ограниченными возможностями здоровья, инвалидностью
№ _____ от _____

Ф.И.О. ребенка: _____

Дата рождения: _____

Предоставление специальных условий образования обучающемуся с ограниченными возможностями здоровья:

- Образовательная программа: Адаптированная основная общеобразовательная программа для слабослышащих обучающихся с учетом психофизических особенностей обучающегося с ЗГП
- Уровень образования: основной общий
- Реализация образовательной программы с применением электронного обучения и дистанционных образовательных технологий: при отсутствии медицинских противопоказаний
- Специальные методы обучения: в соответствии с программой
- Специальные учебники: в соответствии с программой
- Специальные учебные пособия: в соответствии с программой
- Организация пространства: в соответствии с ФГОС
- Тьюторское сопровождение обучающихся: осуществление общего тьюторского сопровождения реализации АООП

Направления коррекционной работы:

- Педагог-психолог: коррекция и развитие компетенций коммуникативной, эмоционально-волевой и личностной сферы, навыков социального поведения, развитие функций программирования и контроля
- Учитель-дефектолог (сурдопедагог): развитие и коррекция слухового восприятия и произносительной стороны речи, связной устной и письменной речи, коммуникативной функции речи, коррекция и развитие познавательной деятельности, мыслительных операций на основе изучаемого программного материала, восполнение пробелов предшествующего обучения
- Социальный педагог: координация взаимодействия субъектов образовательного процесса

Срок проведения обследования с целью уточнения/изменения ранее данных комиссией рекомендаций: рекомендовано повторное прохождение ПМПК с целью создания специальных условий при сдаче ГИА за курс основного общего образования

Руководитель ПМПК _____

Педагог-психолог _____

Учитель-логопед _____

Рекомендации ППк по организации психолого-педагогического сопровождения обучающегося, испытывающего трудности в освоении основных общеобразовательных программ, развитии и социальной адаптации конкретизируют, дополняют рекомендации ПМПК и могут включать в том числе:

- ◆ разработку адаптированной основной общеобразовательной программы;
- ◆ разработку индивидуального учебного плана обучающегося;
- ◆ адаптацию учебного и контрольно-измерительных материалов;
- ◆ использование специальных учебников, учебных пособий и дидактических материалов;
- ◆ использование специальных технических средств обучения коллективного и индивидуального пользования, средств альтернативной коммуникации;
- ◆ предоставление услуг тьютора ассистента (помощника), оказывающего обучающемуся необходимую техническую помощь, услуг по сурдопереводу, тифлопереводу, тифлосурдопереводу, в том числе на период: адаптации обучающегося в ОО, учебную четверть, полугодие, учебный год, на постоянной основе; индивидуально или на группу обучающихся;
- ◆ проведение групповых и (или) индивидуальных коррекционно-развивающих и компенсирующих занятий с обучающимся;
- ◆ профилактику асоциального (девиантного) поведения обучающегося;
- ◆ другие условия психолого-педагогического сопровождения в рамках компетенции Организации.

Рекомендации по организации психолого-педагогического сопровождения обучающихся реализуются на основании письменного согласия родителей (законных представителей).

Контроль выполнения рекомендаций ППк

Порядок контроля выполнения рекомендаций ППк определяется образовательной организацией, членами ППк.

Механизм и график проведения рекомендаций ППк должен быть понятен всем участникам образовательных отношений.

Программа сопровождения должна иметь возможность внесения в нее корректировок с учетом результатов эффективности рекомендаций ППк.

Структура КОГБУ Центра ППМС помощи





Отдел консультативной помощи

- оказание консультативных услуг семьям и родителям (законным представителям) по вопросам воспитания и образования детей, в том числе детей с ОВЗ и инвалидностью;
- обучение родителей (законных представителей) по взаимодействию с детьми, гармонизация детско-родительских отношений;
- консультирование педагогических работников, администрации образовательных организаций.





Отдел консультативной помощи

Год	Количество оказанных консультаций		
	Родители (законные представители)	Педагогические работники, администрация ОО	ИТОГО
2020 г.	965	475	1440
2021 г.	792	523	1315
2022 г. (1-е полугодие)	830	230	1060

С 2019 года специалисты КОГБУ Центра ППМС помощи оказывают бесплатную консультативную помощь и поддержку родителям (законным представителям) детей Кировской области в рамках национального проекта «Образование».



Отдел психолого-педагогической помощи

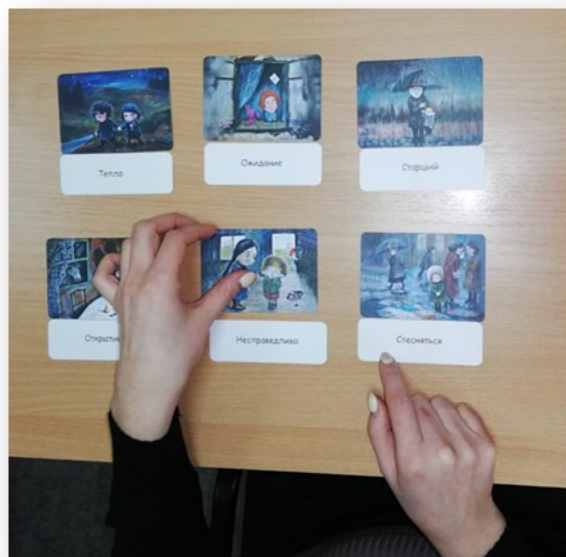
- профилактика негативных проявлений у детей (через различные формы индивидуальной работы);
- оказание детям коррекционно-развивающей помощи различными специалистами (учителем-логопедом, учителем-дефектологом, педагогом-психологом).





Отдел психолого-педагогической помощи

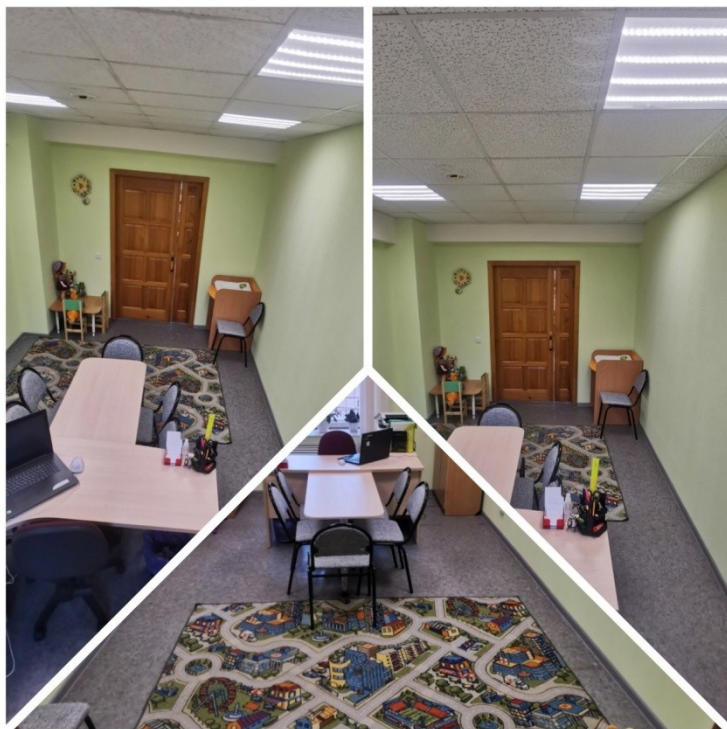
	Количество детей	Из них детей-инвалидов	Количество занятий
2020 г.	7	2	51
2021 г.	18	3	204
2022 г. (1-е полугодие)	11	2	146





Отдел Службы ранней помощи

➤ комплекс услуг, оказываемых на междисциплинарной основе детям с ограничениями жизнедеятельности и их семьям, и направленных на содействие физическому и психическому развитию детей, их вовлеченности в естественные жизненные ситуации, формирование позитивного взаимодействия и отношений детей и родителей, включение детей в среду сверстников и их интеграцию в общество, а также на повышение компетентности родителей и других непосредственно ухаживающих за ребенком лиц.





Отдел Службы ранней помощи

	Количество детей	Из них детей-инвалидов	Количество занятий
2020 г.	14	9	123
2021 г.	24	13	458
2022 г. (1-е полугодие)	14	10	215





Отдел реабилитации/абилитации детей-инвалидов

- оказание детям-инвалидам квалифицированной психолого-педагогической реабилитации;
- устранение или компенсация ограничений жизнедеятельности в целях социальной адаптации детей-инвалидов и их интеграции в общество;
- консультирование родителей (законных представителей) по особенностям воспитания и обучения данной категории детей.



Адреса, телефоны, режим работы КОГБУ Центр ППМС помощи:

ЦПМПК	ТПМПК (г. Котельнич)	ТПМПК (г. Слободской)
<p>Адрес: г. Киров, ул. Карла Маркса, 125 (здание общежития, вход со двора, 1 этаж)</p> <p>Телефоны: директор: 8(8332) 57-02-76 запись: 8(8332) 63-41-16</p> <p>Режим работы: обследование: ежедневно (по предварительной записи) запись: ежедневно с 9.00 до 16.00 кроме выходных</p>	<p>Адрес: г. Котельнич, ул. Советская, 82 (второй этаж)</p> <p>Телефон: Заведующий структурным подразделением, запись: 8(83342) 4-94-34</p> <p>Режим работы: обследование: вторник, пятница (по предварительной записи) запись: ежедневно с 9.00 до 16.00 кроме выходных</p>	<p>Адрес: г. Слободской, ул. Школьная, 3</p> <p>Телефон: Заведующий структурным подразделением, запись: 8(8332) 25-47-46</p> <p>Режим работы: обследование: вторник, четверг, пятница (по предварительной записи) запись: ежедневно с 9.00 до 16.00 кроме выходных</p>

Центр ППМС помощи Кировской области



ППМК – помощь может потребоваться каждому.
ППМК – помочь мы постараемся каждому.