

**ИНСТИТУТ РАЗВИТИЯ  
ОБРАЗОВАНИЯ**  
КИРОВСКОЙ ОБЛАСТИ

Кировское областное государственное образовательное автономное учреждение  
дополнительного профессионального образования  
«Институт развития образования Кировской области»

# Научно-методическое сопровождение инклюзивного образования в образовательных организациях, обучающих детей с ОВЗ

Крестинина И.А., к.п.н., заведующий  
кафедрой специального (коррекционного) и  
инклюзивного образования ИРО Кировской  
области

## Профессиональная компетентность педагога инклюзивного образования - это

---

многофакторное явление, включающее в себя систему теоретических знаний учителя и способов их применения в конкретных педагогических ситуациях, ценностные ориентации педагога, а также интегративные показатели его культуры (речь, стиль общения, отношение к себе и своей деятельности, к смежным областям знания и др.).

# Задача ИРО

---

- Подготовка педагога нового мышления, педагога, обладающего сформированным инклюзивным аспектом профессионально-педагогической культуры, позволяющим организовывать эффективное педагогическое взаимодействие со всеми участниками образовательного процесса.
- Подготовка профессионально компетентного педагога инклюзивного образования

# Повышение квалификации

---

Методические рекомендации по введению ФГОС ОВЗ (письмо Минобрнауки РФ № 452/07 от 11.03.2016, № 07-818 от 20.02.2017): **все педагоги и руководящие работники должны пройти переподготовку или курсы повышения квалификации по особенностям организации обучения и воспитания обучающихся с ОВЗ и/или введения ФГОС НОО ОВЗ и/или ФГОС образования обучающихся с нарушениями интеллекта.**

## Направления работы по подготовке педагогов инклюзивного образования на всех уровнях:

---

- создание системы повышения квалификации и переподготовки педагогов;
- наличие профессиональной команды, включающей специалистов: психологов, дефектологов, тьюторов и др.;
- наличие методического шлейфа: разработанных методических рекомендаций, позволяющих педагогам работать с разными категориями детей;
- наличие разработанных индикаторов оценки квалификации педагогов.

# Повышение квалификации (ФГОС ОВЗ)

Год	Учителя, работающие в начальных классах образовательных организаций				Администрация	Специалисты сопровождения
2016	954 чел.				535 чел.	138 чел.
2017		713 чел.			142 чел.	53 чел.
2018			570 чел.		77 чел.	52 чел.
2019				600 чел.	50 чел.	50 чел.

# Повышение квалификации по программе «Психолого-педагогическое сопровождение инклюзивного образования в основной школе»

Год	Учителя, работающие с 01.09.2020 в пятых классах образовательных организаций		Администрация	
	План	Факт на 01.03.2020	План	Факт на 01.03.2020
2020	375чел	170 чел.	75 чел.  <i>(с 16.03-19.03 2020- 2 группа)</i>	31 чел.

## Профессиональная переподготовка

№	Наименование программы обучения	Кол-во часов	Кол-во специалистов (за последние 10 лет)
1	«Психология и педагогика инклюзивного образования», квалификация: педагог инклюзивного образования, тьютор	1010	46
2	«Логопедия», квалификация: учитель-логопед дошкольных и школьных образовательных учреждений	1034	140
3	«Олигофренопедагогика», квалификация: учитель-дефектолог (олигофренопедагог) дошкольных и школьных образовательных учреждений	1100	222
4	«Педагогические технологии профилактики и коррекции школьной дезадаптации» (коррекционная педагогика в начальном образовании)	504	39



# ФОРМЫ НАУЧНО-МЕТОДИЧЕСКОГО СОПРОВОЖДЕНИЯ



**Курсы повышения квалификации**

**Курсы профессиональной переподготовки**

**Творческие лаборатории**

**Семинары-практикумы, обучающие семинары**

**Базовые ОО, РИП**

**Вебинары**

**Круглые столы, методические лагеря, научно-практические конференции**

# **Формы научно-методического сопровождения (2020 год)**

---

- **Курсы повышения квалификации: бюджет - (48 групп по плану);  
внебюджет – 7 групп**
- **Курсы профессиональной переподготовки – 3 группы**
- **Творческие лаборатории – 3**
- **Региональные инновационные площадки - 5**
- **Семинары- 6**
- **Вебинары - 10**
- **Конкурсы - 5**
- **Методические лагеря - 2**
- **Круглые столы**
- **Стажировки на базе образовательных организаций - 30**
- **Конференции -1**
- **Окружные МО по вопросам инклюзивного образования**

# Издания кафедры

РЕАЛИЗАЦИЯ ФГОС ОБУЧАЮЩИХСЯ С ОВЗ НОО

**Методология и технология  
реализации ФГОС  
обучающихся с ОВЗ  
в условиях образовательной  
организации**



**ИНСТИТУТ РАЗВИТИЯ  
ОБРАЗОВАНИЯ**  
КИРОВСКОЙ ОБЛАСТИ

Материалы участника очного модуля  
для руководителей образовательных  
организаций

Рабочая тетрадь слушателя курсов

РЕАЛИЗАЦИЯ ФГОС ОБУЧАЮЩИХСЯ С ОВЗ НОО

**Методология и технология  
реализации ФГОС  
обучающихся с ОВЗ  
в условиях общеобразовательной  
и специальной (коррекционной)  
школы**



Материалы участника очного модуля  
для руководителей образовательных  
организаций





ИНСТИТУТ РАЗВИТИЯ  
ОБРАЗОВАНИЯ  
КИРОВСКОЙ ОБЛАСТИ

## **ДНЕВНИК ПСИХОЛОГО-ПЕДАГОГИЧЕСКОГО СОПРОВОЖДЕНИЯ**



КОРРЕКЦИОННАЯ ПЕДАГОГИКА

**Содержание  
и организация  
коррекционной работы  
в образовательном  
учреждении**



## **КАК РАЗРАБОТАТЬ технологическую карту непосредственной образовательной деятельности в условиях инклюзивного образования**

Методические рекомендации

ИНКЛЮЗИВНОЕ ОБРАЗОВАНИЕ



**Нормативно-правовое обеспечение  
введения федеральных  
государственных образовательных  
стандартов начального  
общего образования  
обучающихся с ограниченными  
возможностями здоровья  
и федеральных государственных  
образовательных стандартов  
образования обучающихся  
с умственной отсталостью  
(интеллектуальными нарушениями)**

Министерство образования Кировской области

Кировское областное государственное образовательное автономное  
учреждение дополнительного профессионального образования  
«Институт развития образования Кировской области»  
(КОГОАУ ДПО «ИРО Кировской области»)



ИНСТИТУТ РАЗВИТИЯ  
ОБРАЗОВАНИЯ  
КИРОВСКОЙ ОБЛАСТИ

**Психолого-педагогическое сопровождение  
детей с РАС в условиях ДОУ:  
Оценка особенностей развития ребенка  
с РАС старшего дошкольного возраста:  
от выявления трудностей и постановки це-  
лей, к оценке результатов обучения**

Методические рекомендации





Министерство образования Кировской области  
КОГОАУ ДПО «ИРО Кировской области»

## **Инклюзивное образование: стратегии командного сотрудничества в реализации инклюзивной практики**

Областная научно-практическая конференция  
(Киров, 14 ноября 2018 года)

Сборник материалов

г. Киров



Министерство образования Кировской области

Кировское областное государственное образовательное автономное  
учреждение дополнительного профессионального образования  
«Институт развития образования Кировской области»

## **Формирование толерантной среды к лицам с инвалидностью и обучающимся с ОВЗ**

Областная научно-практическая конференция  
(Киров, 28 ноября 2019 года)

Сборник материалов





Министерство образования Кировской области  
КОГОАУ ДПО «Институт развития образования  
Кировской области»



## Повышение профессиональной компетенции педагогов в условиях введения ФГОС обучающихся с ОВЗ

Сборник материалов участников  
областной научно-практической  
конференции

14 декабря 2017 года

г. Киров

Министерство образования и науки Российской Федерации  
Департамент образования Кировской области  
Учебно-методическое объединение вузов Российской  
Федерации по психолого-педагогическому образованию  
Федеральный институт развития образования  
Институт развития образования Кировской области

## МОДЕЛЬ СИСТЕМЫ КОМПЛЕКСНОГО СОПРОВОЖДЕНИЯ ИНКЛЮЗИВНЫХ ФОРМ ОБУЧЕНИЯ И ВОСПИТАНИЯ ДЕТЕЙ-ИНВАЛИДОВ И ДЕТЕЙ С ОГРАНИЧЕННЫМИ ВОЗМОЖНОСТЯМИ ЗДОРОВЬЯ

Сборник  
материалов

Всероссийская  
научно-  
практическая  
конференция

27–28 ноября  
2014 года



г. Киров  
2014



Министерство образования Кировской области  
Кировское областное государственное образовательное автономное  
учреждение дополнительного профессионального образования  
«Институт развития образования Кировской области»  
(КОГОАУ ДПО «ИРО Кировской области»)



**ИНСТИТУТ РАЗВИТИЯ  
ОБРАЗОВАНИЯ**  
КИРОВСКОЙ ОБЛАСТИ

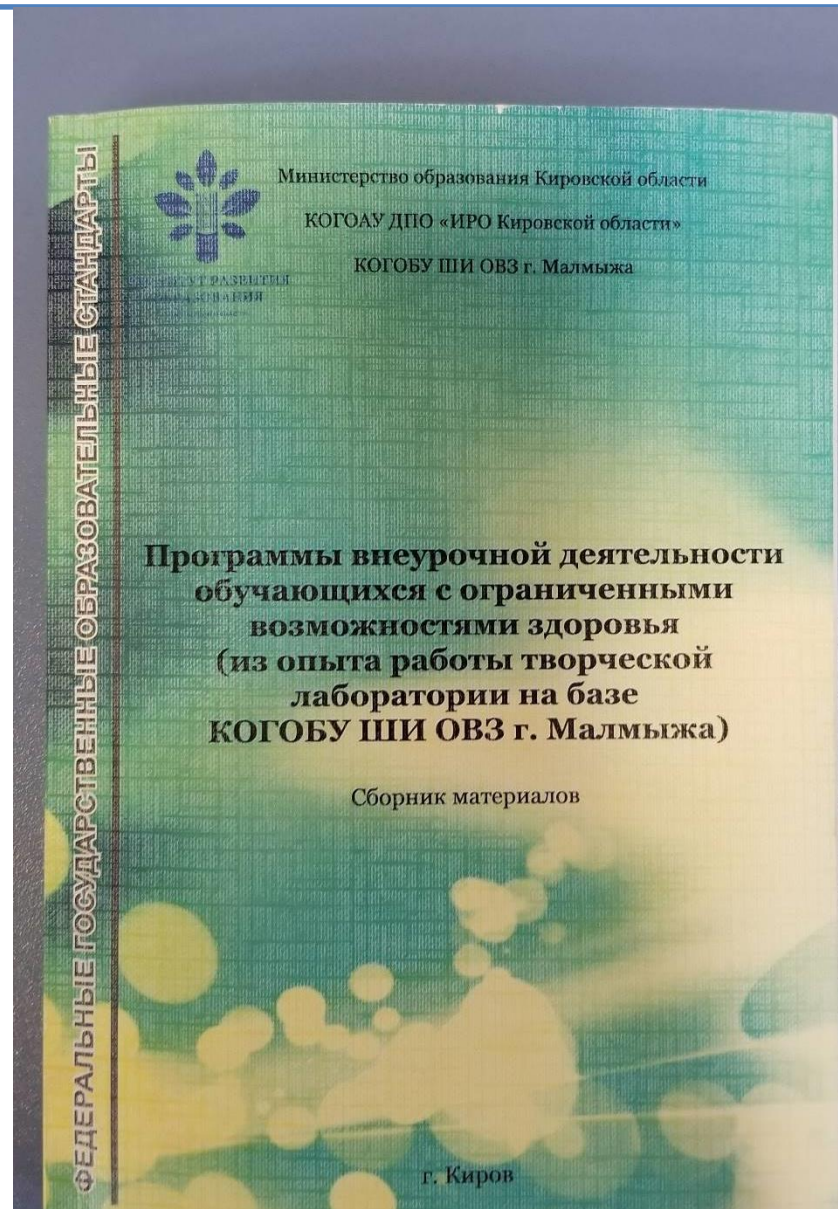
**Содержание коррекционной работы  
в начальной школе  
(на примере обучения математике детей  
с задержкой психического развития  
ОС «Перспективная начальная школа»)  
Методические рекомендации**

**Содержание**

Введение .....	4
1. Психолого-педагогическая характеристика обучающихся с задержкой психического развития .....	4
1.1. Типологическая дифференциация детей с ЗПР .....	4
1.2. Особые образовательные потребности обучающихся с ЗПР .....	6
2. Типичные трудности у детей с задержкой психического развития (на примере обучения математике) .....	8
2.1. Обоснование выбора программы .....	8
2.2. Трудности в обучении математике детей с задержкой психического развития .....	11
2.3. Механизмы адаптации программы .....	14
2.4. Примеры заданий из учебников «Математика» 1-4 классы А.Л. Чекина, позволяющие корректировать трудности в обучении детей с ЗПР .....	17
3. Планируемые результаты освоения обучающимися с ЗПР АООП НОО .....	21
3.1. Базовый обязательный уровень обучения и повышенный уровень обучения .....	22
3.2. Примеры заданий, в которых содержится базовый и повышенный уровень .....	26
3.3. Технологическая карта урока с индивидуальным образовательным маршрутом .....	30
4. Система оценки достижения обучающимися с задержкой психического развития планируемых результатов освоения АООП .....	36
Список литературы .....	38
Приложение. Технологические карты .....	39
Примеры построения индивидуального образовательного маршрута на разных этапах урока «Азбука» .....	39
Примеры построения индивидуального образовательного маршрута на разных этапах урока «Литературное чтение» .....	41
Примеры построения индивидуального образовательного маршрута на разных этапах урока «Окружающий мир» .....	43
Примеры построения индивидуального образовательного маршрута на разных этапах урока «Письмо» .....	45
Примеры построения индивидуального образовательного маршрута на разных этапах урока «Русский язык» .....	48
Примеры построения индивидуального образовательного маршрута на разных этапах урока «Музыка» 1 класс .....	50
Примеры построения индивидуального образовательного маршрута на разных этапах урока «Технология» 1 класс .....	52
Примеры построения индивидуального образовательного маршрута на разных этапах урока «Физкультура» 1 класс .....	55



# Издания кафедры



Сайт: [www.speckor-kirov.ucoz.ru](http://www.speckor-kirov.ucoz.ru)

---

- Содержательное наполнение разделов АООП обучающихся с умственной отсталостью I и II вариант;
- Примеры рабочих программ учебных предметов, курсов коррекционно-развивающей направленности для детей с умственной отсталостью I и II вариант;
- Примеры рабочих программ учебных предметов, курсов коррекционно-развивающей направленности для детей с ЗПР, вариант 7.2.

# ЭКСПЕРИМЕНТАЛЬНАЯ ПЛОЩАДКА ФИРО

с 2012 года

Экспериментальная площадка ФИРО  
«Модель системы комплексного сопровождения инклюзивных  
форм обучения и воспитания детей с ОВЗ и детей-инвалидов»



Разработка и внедрение региональной модели комплексного сопровождения инклюзивных форм обучения и воспитания детей-инвалидов и детей с ОВЗ, которая позволит обеспечить межведомственное и сетевое взаимодействие учреждений, участвующих в проектировании и реализации индивидуальной образовательной траектории «особого» ребенка

**ТВОРЧЕСКИЕ ЛАБОРАТОРИИ**

**МЕТОДИЧЕСКИЕ ШКОЛЫ**

ДОШКОЛЬНОЕ ОБРАЗОВАНИЕ

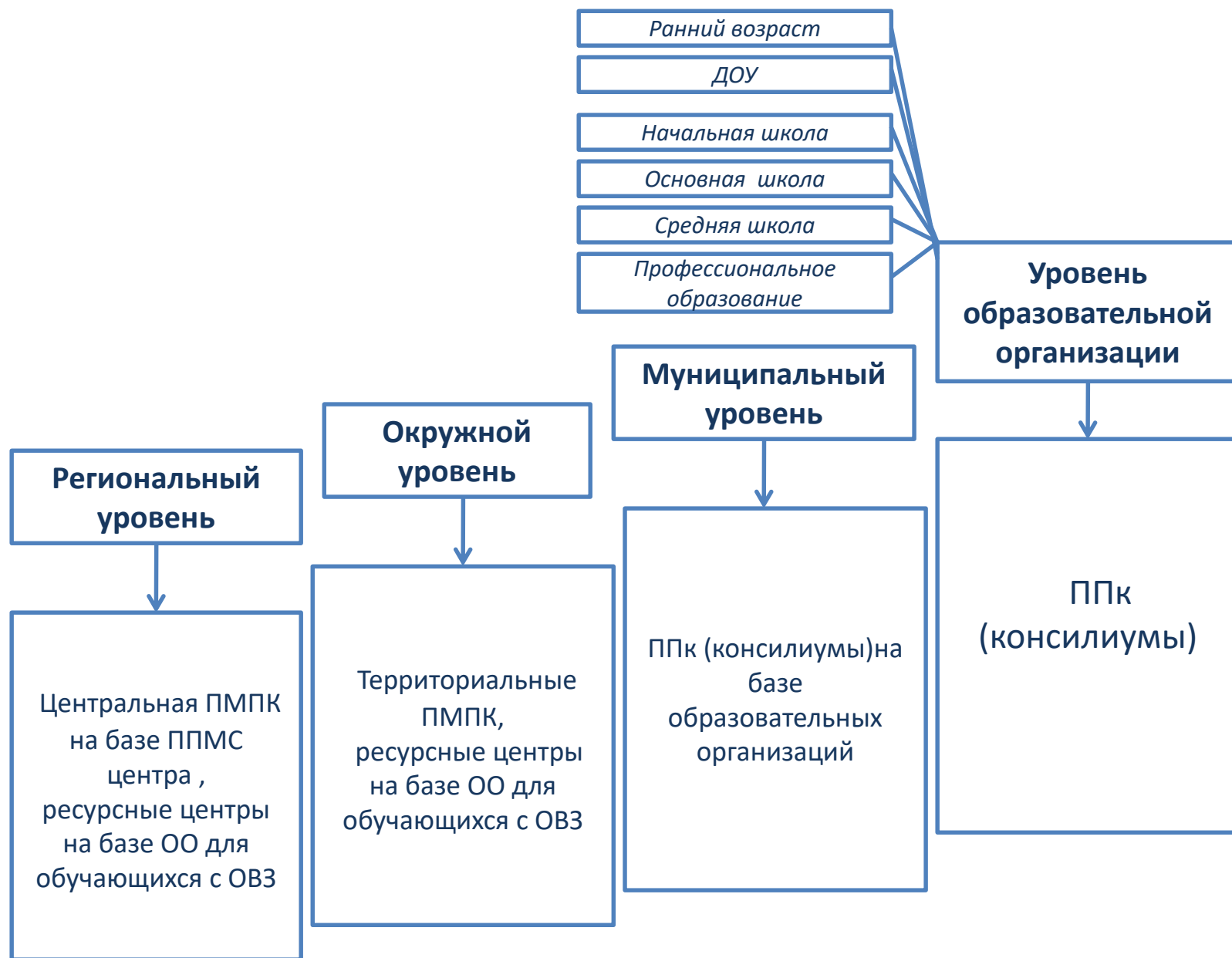
ШКОЛЬНОЕ ОБРАЗОВАНИЕ

ПРОФЕССИОНАЛЬНОЕ ОБРАЗОВАНИЕ

ДОПОЛНИТЕЛЬНОЕ ОБРАЗОВАНИЕ

*Создание моделей психолого-педагогического сопровождения инклюзивного образования*

# Модель комплексного сопровождения инклюзивных форм обучения детей с ОВЗ и детей-инвалидов



# Нормативно-правовые основы деятельности ресурсных центров

---

- Положение о ресурсных центрах по организации сопровождения детей с ОВЗ и инвалидностью, обучающихся в общеобразовательных организациях Кировской области. (Утверждено распоряжением министерства образования Кировской области от 14.01.2019 №5-9)



# Ресурсный центр по организации сопровождения детей с нарушениями слуха

---

- Кировское областное государственное образовательное бюджетное учреждение «Школа-интернат для обучающихся с ограниченными возможностями здоровья г. Кирова»,
- Кировское областное государственное образовательное бюджетное учреждение «Школа-интернат для обучающихся с ограниченными возможностями здоровья г. Советска



# Ресурсный центр по организации сопровождения детей с нарушениями зрения

---

- Кировское областное государственное образовательное бюджетное учреждение «Школа-интернат для обучающихся с ограниченными возможностями здоровья №1 г. Белая Холуница»,
- Кировское областное государственное образовательное бюджетное учреждение «Школа для обучающихся с ограниченными возможностями здоровья «Хрусталик» г. Кирова



# Ресурсный центр по организации сопровождения детей с тяжёлыми нарушениями речи

---

- Кировское областное государственное образовательное бюджетное учреждение «Школа-интернат для обучающихся с ограниченными возможностями здоровья №1 г. Нолинска»

# Ресурсный центр по организации сопровождения детей с задержкой психического развития

---

- Кировское областное государственное общеобразовательное бюджетное учреждение для детей-сирот и детей, оставшихся без попечения родителей, «Школа-интернат для обучающихся с ограниченными возможностями здоровья №1 г. Кирова»

# Ресурсный центр по организации сопровождения детей с нарушениями интеллекта

---

- Кировское областное государственное образовательное бюджетное учреждение «Школа-интернат для обучающихся с ограниченными возможностями здоровья пгт Демьяново Подосиновского района»,
- Кировское областное государственное образовательное бюджетное учреждение «Школа для обучающихся с ограниченными возможностями здоровья №13 г. Кирова»,
- Кировское областное государственное образовательное бюджетное учреждение «Школа-интернат для обучающихся с ограниченными возможностями здоровья г. Котельнича»

## Ресурсный центр по организации сопровождения детей с нарушениями интеллекта

---

- Кировское областное государственное образовательное бюджетное учреждение «Школа-интернат для обучающихся с ограниченными возможностями здоровья пгт Опарино»,
- Кировское областное государственное образовательное бюджетное учреждение «Школа для обучающихся с ограниченными возможностями здоровья г. Кирово-Чепецка»,
- Кировское областное государственное образовательное бюджетное учреждение «Школа-интернат для обучающихся с ограниченными возможностями здоровья п. Светлополянска Верхнекамского района»

## Ресурсный центр по организации сопровождения детей с нарушениями интеллекта

---

- Кировское областное государственное образовательное бюджетное учреждение «Школа для обучающихся с ограниченными возможностями здоровья г. Вятские Поляны»,
- Кировское областное государственное образовательное бюджетное учреждение «Школа - интернат для обучающихся с ограниченными возможностями здоровья №2 г. Нолинска»,
- Кировское областное государственное образовательное бюджетное учреждение «Школа - интернат для обучающихся с ограниченными возможностями здоровья г. Слободского».

# Задачи ресурсного центра

---

- повышение компетентности учителей в достижениях современной педагогической науки и практики, инновационных коррекционно-развивающих технологиях и методиках в условиях введения ФГОС обучающихся с ОВЗ;
- помощь в разработке АООП; технологических карт уроков; проведение открытых уроков (мастер-классов); анализ собственного опыта по вопросам обучения и воспитания детей с ОВЗ;
- разработка рекомендаций для родителей обучающихся с ОВЗ

# Основные направления деятельности

---

- аналитическое,
- информационное,
- организационно-методическое,
- консультационное,
- диагностическое,
- психолого-педагогическая поддержка всех участников образовательного процесса

(Вся работа строится на основе перевода деятельности учителей из режима получения информации в режим инновационной работы, совместного поиска рабочих ориентиров. Реализуются новые задачи, связанные с коллективным обсуждением вопросов, от решения которых зависят эффективность и результативность образования детей с ОВЗ).

# Ресурсный центр как методический ресурс развития инклюзии в регионе

- информационные и обучающие семинары;
- научно-практические конференции;
- курсы повышения квалификации;
- методические дни;
- тематические педагогические советы;
- работа школьных методических служб и советов;
- педагогический мониторинг;
- открытые уроки;
- мастер-классы;
- круглые столы;
- предметные недели;
- творческие отчеты;
- групповые и индивидуальные консультации;
- практикумы по конструированию уроков, рабочих программ по учебным предметам и программ внеурочной деятельности;
- информирование и обсуждение методических новинок;
- презентации методических наработок.



# Механизмы взаимодействия центра с образовательными организациями

---

- Договор о совместной деятельности,
- План работы центра
- Локальные акты
- Диагностический инструментарий для мониторинговых исследований: анкета по выявлению ресурсов образовательных организаций для обучающихся с ОВЗ и анкета по выявлению запросов общеобразовательных организаций на ресурсное обеспечение инклюзивного образовательного процесса
- Технические средства, компьютерные программы); информационные (издания, сайты).

# Организация ресурсного обеспечения инклюзивного процесса в общеобразовательных организациях предусматривает

---

## **1. На уровне округа и области:**

- 1.1. создание единой системы сетевой инфраструктуры ресурсного обеспечения инклюзивного процесса с целью проектирования и моделирования единого коррекционно-развивающего пространства;
- 1.2. разработка регламентов и отработки механизмов нормативно-правового, финансово-экономического и административно-управленческого взаимодействия;
- 1.3. включение в систему краткосрочного и непрерывного повышения квалификации управленческого корпуса педагогических кадров тем, ориентированных на организацию сетевой инфраструктуры ресурсного обеспечения инклюзивного процесса в образовательных организациях;

## Организация ресурсного обеспечения инклюзивного процесса в общеобразовательных организациях предусматривает

### 2. **На муниципальном уровне:**

- 2.1. разработка технологий ресурсного обеспечения инклюзивной практики, реализуемой в образовательных организациях Кировской области;
- 2.2. создание междисциплинарных межведомственных программ, направленных на реализацию инклюзивного образования.

### 3. **На уровне образовательной организации:**

- 3.1. создание технологий разработки индивидуальных образовательных маршрутов, позволяющих удовлетворять образовательные потребности детей с ОВЗ;
- 3.2. разработка адаптированных образовательных программ, направленных на активизацию механизмов, обеспечивающих развитие личности ребенка и восполняющих недостающие в процессе образования компоненты.

# Сопровождение деятельности ресурсных центров

ИРО Кировской области разработаны:

1. Модель сетевой инфраструктуры ресурсного обеспечения образовательных организаций Кировской области реализующих инклюзивную практику.
2. Диагностический инструментарий для выявления потребностей образовательных организаций в ресурсном обеспечении инклюзивного процесса.
3. Научно-практические материалы для внедрения в работу ресурсных центров по развитию инклюзивного образования:
  - методические рекомендации для координаторов по инклюзивному образованию и образовательных организаций;
  - методические материалы по организации и проведению мониторинговых исследований образовательной среды организаций, реализующих инклюзивную практику.
- 4. Проведён цикл окружных семинаров – практикумов по разработке и реализации модели сетевой инфраструктуры ресурсного обеспечения образовательных организаций, реализующих инклюзивную практику.
5. Обобщён передовой опыт по применению эффективных организационных и психолого-педагогических технологий в области инклюзивного образования.
6. Систематизированы необходимые ресурсы для развития инклюзивного образования.

**Благодарю за внимание!**